



บันทึกข้อความ

ส่วนราชการ สำนักงานการเจ้าหน้าที่ (กลุ่มงานสวัสดิการ โทร. ๐ ๒๒๒๔ ๓๐๐๑ หรือโทร. ๑๓๒๕ โทรสาร ๐ ๒๒๒๓ ๓๐๕๘)
ที่ กท ๐๔๐๔/ (๕๖)๒๔ วันที่ - ๑ ก.ย. ๒๕๖๕

เรื่อง แจ้งยุติการให้ความช่วยเหลือสมาชิกสวัสดิการ กรณีประสบสาธารณภัย (ติดเชื้อไวรัสโคโรนา 2019)

เรียน ผู้อำนวยการสำนัก หัวหน้าสำนักงาน ก.ก. เลขาธิการสภากรุงเทพมหานคร เลขาธิการผู้ว่าราชการ-
กรุงเทพมหานคร ผู้อำนวยการเขต และหัวหน้าส่วนราชการในสังกัดสำนักปลัดกรุงเทพมหานคร

ด้วยคณะกรรมการสวัสดิการข้าราชการและลูกจ้างกรุงเทพมหานคร ได้มีมติการประชุมครั้งที่ ๘/๒๕๖๕ เมื่อวันที่ ๒๖ สิงหาคม ๒๕๖๕ ให้ยุติความช่วยเหลือสมาชิกสวัสดิการ กรณีประสบสาธารณภัย (ติดเชื้อไวรัสโคโรนา 2019) ตั้งแต่วันที่ ๑ ตุลาคม ๒๕๖๕ เป็นต้นไป โดยสมาชิกสวัสดิการที่มีผลรับรองการติดเชื้อจากสถานพยาบาลก่อนวันที่ ๑ ตุลาคม ๒๕๖๕ ยังสามารถยื่นขอรับความช่วยเหลือดังกล่าวได้ภายใน ๙๐ วัน นับแต่วันที่ติดเชื้อ

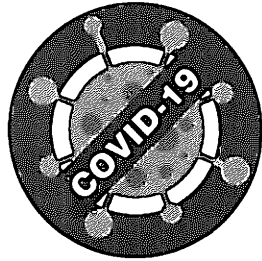
จึงเรียนมาเพื่อโปรดทราบ และแจ้งข้าราชการและลูกจ้างกรุงเทพมหานครทราบโดยทั่วกัน

(นางอลิสา เงินเสียง)

ผู้อำนวยการสำนักงานการเจ้าหน้าที่
สำนักปลัดกรุงเทพมหานคร

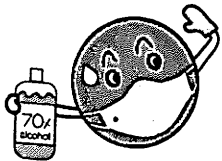


สวัสดิการข้าราชการและลูกจ้างกรุงเทพมหานคร

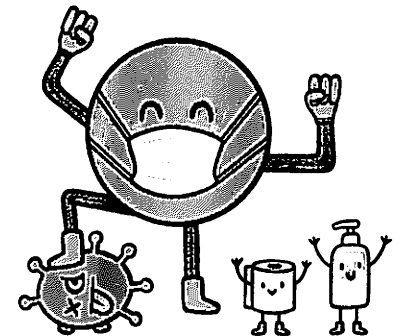


ด่วน...แจ้งสมาชิกทราบ !!!

สวัสดิการฯ จะยุติการให้ความช่วยเหลือกรณีสมาชิกประสบสาธารณภัย (ติดเชื้อไวรัสโคโรนา 2019) นับตั้งแต่วันที่ 1 ตุลาคม 2565 เป็นต้นไป



ทั้งนี้ หากสมาชิกมีผลรับรองการติดเชื้อจากสถานพยาบาลก่อนวันที่ 1 ตุลาคม 2565 ยังสามารถขอรับความช่วยเหลือดังกล่าวได้ภายใน 90 วันนับแต่วันที่ติดเชื้อ



“มาตรการป้องกันการติดเชื้อไม่ใช่เป็นเพียงหน้าที่ของบุคลากรทางการแพทย์ หรือประชาชน คนใดคนหนึ่งแต่เป็นสิ่งที่ทุกคนพึงกระทำร่วมกัน เพื่อป้องกันการติดเชื้อและแพร่กระจายเชื้อทั้งต่อตัวเอง ครอบครัว คนรอบข้างและสังคม”



สวัสดิการข้าราชการและลูกจ้างกรุงเทพมหานคร

❖ การสมัครเข้าเป็นสมาชิกสวัสดิการข้าราชการและลูกจ้างกรุงเทพมหานคร

ข้าราชการและลูกจ้างประจำกรุงเทพมหานคร ที่ประสงค์สมัครเป็นสมาชิกสามารถยื่นใบสมัครได้ทุกวัน เวลาราชการ ที่กลุ่มงานสวัสดิการ สำนักปลัดกรุงเทพมหานคร โดยสวัสดิการฯ จะเรียกเก็บเงินบำรุงสวัสดิการฯ ปีละ 4 ครั้ง ครั้งละ 1 วันของเงินเดือนหรือค่าจ้าง ในเดือนตุลาคม มกราคม เมษายนและกรกฎาคม ของทุกปี ตลอดระยะเวลาที่เป็นสมาชิก สำหรับสมาชิกที่สมัครใหม่สวัสดิการฯ จะเรียกเก็บเงินบำรุงครั้งแรกถัดจากวันที่ได้รับอนุมัติ และครั้งต่อไปจะเรียกเก็บในเดือนตามที่กำหนดข้างต้น โดยสวัสดิการฯ จะคิดเงินสมทบ (ดอกเบี้ย) เพิ่มให้จากยอดเงินบำรุงโดยมีอัตราเงินสมทบ ดังนี้

1. สำหรับผู้เป็นสมาชิกตั้งแต่ 1 ปี แต่ยังไม่ถึง 5 ปี คิดเงินสมทบให้อัตรา ร้อยละ 2 ต่อปี
2. สำหรับผู้เป็นสมาชิกตั้งแต่ 5 ปี แต่ยังไม่ถึง 10 ปี คิดเงินสมทบให้อัตรา ร้อยละ 3 ต่อปี
3. สำหรับผู้เป็นสมาชิกตั้งแต่ 10 ปีขึ้นไป คิดเงินสมทบให้อัตรา ร้อยละ 4 ต่อปี

❖ สมาชิกจะได้รับคืนเงินบำรุงและเงินสมทบในกรณีดังนี้ (หลังจากหักหนี้เงินกู้ค้างชำระให้แก่สวัสดิการฯ แล้ว)

1. สมาชิกพ้นจากตำแหน่งหน้าที่ในกรุงเทพมหานคร
2. สมาชิกถึงแก่กรรม (สวัสดิการฯ จะจ่ายคืนเงินบำรุงและเงินสมทบให้แก่ทายาทตามที่สมาชิกระบุไว้ในใบสมัคร)
3. สมาชิกลาออกจากสวัสดิการฯ

สวัสดิการที่สมาชิกจะได้รับ (จะได้รับสิทธิเมื่อเป็นสมาชิก 1 ปีขึ้นไป)

1. สวัสดิการเงินกู้อัตราดอกเบี้ยต่ำ

1.1 เงินกู้ระยะสั้น

สมาชิกสามารถกู้ยืมเงินระยะสั้นได้ในจำนวนเงินไม่เกินครึ่งหนึ่งของเงินเดือนหรือค่าจ้าง โดยต้องชำระเงินต้นพร้อมดอกเบี้ยใน **อัตราร้อยละ 90 สตางค์ต่อเดือน** ผ่อนชำระคืนทั้งจำนวนในวันจ่ายเงินเดือนหรือค่าจ้างของเดือนถัดไป

1.2 เงินกู้เพื่อการศึกษา

สมาชิกสามารถกู้ยืมเงินเพื่อการศึกษาของตนเองและบุคคลในครอบครัว ได้เท่าที่จ่ายจริงแต่ไม่เกิน 10,000.- บาท โดยต้องผ่อนชำระเงินต้นพร้อมดอกเบี้ยใน **อัตราร้อยละ 42 สตางค์ต่อเดือน** ของเงินต้นที่ค้างชำระภายในระยะเวลา 10 งวด

1.3 เงินกู้ระยะยาว

(1.3.1) กรณีมีบุคคลค้ำประกัน

- สมาชิกสามารถกู้ยืมเงินได้ในจำนวนเงินไม่เกิน 6 เท่าของเงินเดือนหรือค่าจ้าง แต่ต้องไม่เกิน 60,000.- บาท

(1.3.2) กรณีมีเงินบำรุงสะสมค้ำประกัน

- สมาชิกสามารถกู้ยืมเงินได้ในจำนวนเงินไม่เกิน ร้อยละ 90 ของมูลค่าเงินบำรุงสะสมของตนเอง

โดยเงินกู้ระยะยาวทั้ง 2 กรณี ผู้กู้ต้องผ่อนชำระเงินต้นพร้อมดอกเบี้ยใน **อัตราร้อยละ 6.50 ต่อปี** ของเงินต้นที่ค้างชำระภายในระยะเวลา 36 เดือน และในกรณีระหว่างที่ยังขดใช้เงินกู้ระยะยาวไม่หมด หากผู้ขอกู้ประสงค์จะกู้ยืมเงินกู้ระยะยาวอีกจะต้องผ่อนชำระเงินกู้ครั้งก่อนมาแล้วไม่น้อยกว่า 24 งวด

❖ รายละเอียดประกอบการกู้เงิน

1. ผู้ขอกู้ต้องเป็นสมาชิกสวัสดิการฯ มาแล้วไม่น้อยกว่า 1 ปีนับถึงวันที่ยื่นกู้ และไม่อยู่ระหว่างถูกดำเนินการทางวินัย
2. ผู้ค้ำประกันเงินกู้ต้องเป็นข้าราชการ หรือลูกจ้างประจำกรุงเทพมหานครที่เป็นสมาชิกสวัสดิการฯ ซึ่งมีเงินเดือนไม่น้อยกว่าผู้ขอกู้ และมีอายุราชการที่เหลือมากกว่าระยะเวลาการผ่อนชำระ 1 ปี และไม่มีหนี้สินติดค้างกับสวัสดิการฯ หรือกรุงเทพมหานคร
3. กรณีที่ผู้ค้ำประกันมีเงินเดือนต่ำกว่าผู้ขอกู้ ผู้ขอกู้อาจหาคนค้ำประกันเพิ่มขึ้นเป็น 2 คนได้ แต่เงินเดือนของผู้ค้ำประกันทั้งสองรวมกันแล้ว ต้องไม่น้อยกว่าผู้ขอกู้
4. ผู้ค้ำประกันคนหนึ่งอาจค้ำประกันผู้ขอกู้ได้หลายราย ถ้านำเงินเดือนของผู้ขอกู้รวมกันแล้วไม่เกินกว่าเงินเดือนผู้ค้ำประกัน

2. สวัสดิการเงินช่วยเหลือ

2.1 กรณีสมาชิกสมรส

สวัสดิการจะจ่ายเงินช่วยเหลือแก่สมาชิกที่สมรสถูกต้องตามกฎหมายในครั้งแรกเพียงครั้งเดียวในกรณีที่สมาชิกและคู่สมรสเป็นสมาชิกสวัสดิการทั้ง 2 ฝ่าย ให้มีสิทธิขอรับเงินช่วยเหลือได้เพียงฝ่ายเดียวโดยจะได้รับเงินช่วยเหลือดังนี้

- ❖ สำหรับผู้เป็นสมาชิกตั้งแต่ 1 - 10 ปี ได้รับเงินช่วยเหลือ รายละ 2,500.- บาท
- ❖ สำหรับผู้เป็นสมาชิกตั้งแต่ 10 ปีขึ้นไป ได้รับเงินช่วยเหลือ รายละ 3,500.- บาท

2.2 กรณีสมาชิกมีบุตรคลอดใหม่

สวัสดิการจะจ่ายเงินช่วยเหลือแก่สมาชิกที่มีบุตรคลอดใหม่โดยชอบด้วยกฎหมายแต่ไม่เกินบุตรคนที่ 2 แต่หากสมาชิกยังไม่เคยได้รับความช่วยเหลือหรือเคยได้รับมาแล้ว 1 คน ถ้าต่อมามีบุตรแฝดซึ่งทำให้มีจำนวนบุตรเกิน 2 คน สวัสดิการจะจ่ายเงินช่วยเหลือสำหรับบุตรคนที่หนึ่งถึงคนสุดท้าย โดยจะได้รับเงินช่วยเหลือดังนี้

- ❖ สำหรับผู้เป็นสมาชิกตั้งแต่ 1 - 10 ปี ได้รับเงินช่วยเหลือ รายละ 2,500.- บาท
- ❖ สำหรับผู้เป็นสมาชิกตั้งแต่ 10 ปีขึ้นไป ได้รับเงินช่วยเหลือ รายละ 3,500.- บาท

2.3 กรณีสมาชิกประสบสาธารณภัย

สวัสดิการจะจ่ายเงินช่วยเหลือแก่สมาชิกผู้ประสบสาธารณภัย (อัคคีภัย, วัตภัย, อุทกภัย, แผ่นดินไหว ฯลฯ) จนเป็นเหตุให้ร่างกายได้รับอันตรายหรือทรัพย์สินเสียหาย จะได้รับเงินช่วยเหลือตามมติที่ประชุมคณะกรรมการสวัสดิการฯ พิจารณาเห็นสมควร เป็นจำนวนเงินไม่น้อยกว่ารายละ 2,000.- บาท แต่ไม่เกิน 10,000.- บาท

2.4 กรณีสมาชิกถึงแก่กรรม

สวัสดิการจะจ่ายเงินช่วยเหลือเป็นค่าทำศพให้แก่ทายาทของสมาชิกตามที่ระบุไว้ ดังนี้

- ❖ สำหรับผู้เป็นสมาชิกตั้งแต่ 1 - 10 ปี ได้รับเงินช่วยเหลือ รายละ 2,500.- บาท
- ❖ สำหรับผู้เป็นสมาชิกตั้งแต่ 10 ปีขึ้นไป ได้รับเงินช่วยเหลือ รายละ 4,000.- บาท

❖ รายละเอียดประกอบการขอรับสวัสดิการเงินช่วยเหลือ

1. สมาชิกผู้มีสิทธิได้รับสวัสดิการเงินช่วยเหลือต้องเป็นสมาชิกตั้งแต่ 1 ปีขึ้นไป
2. ให้สมาชิกยื่นคำขอรับเงินช่วยเหลือทุกกรณี ภายในกำหนด 90 วันนับแต่วันที่สิทธิการขอรับเงินช่วยเหลือเกิดขึ้นหากพ้นกำหนดแล้วเป็นอันหมดสิทธิการขอรับเงินช่วยเหลือไม่ว่ากรณีใด ๆ ทั้งสิ้น

สามารถดาวน์โหลดเอกสารของสวัสดิการข้าราชการและลูกจ้างกรุงเทพมหานครได้ที่
เว็บไซต์ของสำนักงานการเจ้าหน้าที่ <http://www.bangkok.go.th/pdd>

