



ด่วนมาก

บันทึกข้อความ

ส่วนราชการ สำนักสิ่งแวดล้อม (สำนักงานจัดการมูลฝอยและสิ่งปฏิกูล โทร. ๐ ๒๒๐๓ ๒๙๓๕ หรือโทร. ๒๔๓๘ โทรสาร ๐ ๒๒๐๓ ๒๙๓๔)

ที่ กท.๑๑๐๓/ ๓๒๘๖๔

วันที่ ๑๘ สิงหาคม ๒๕๖๔

เรื่อง ข้อมูลโรงงานตามพระราชบัญญัติโรงงาน (ฉบับที่ ๒) พ.ศ. ๒๕๖๒ ในพื้นที่กรุงเทพมหานคร

เรียน ผู้อำนวยการเขต

ตามที่สำนักสิ่งแวดล้อมได้มีหนังสือด่วนที่สุด ที่ กท. ๑๑๐๓/๒๑๐๓ ลงวันที่ ๑๔ พฤษภาคม ๒๕๖๔ ขอความร่วมมือสำนักงานเขตกำกับดูแลการปฏิบัติงานของเจ้าหน้าที่ในสังกัดให้เก็บรวบรวมและขนส่งมูลฝอยโดยมิให้มีการปะปนกับกากอุตสาหกรรมตามกฎหมายว่าด้วยโรงงานอย่างเด็ดขาด และดำเนินการตามแนวทางการปฏิบัติงานกรณีพบเห็นการนำส่งหรือลักลอบทิ้งสิ่งปฏิกูลหรือของเสียที่ไม่ใช่แล้วตามกฎหมายว่าด้วยโรงงานปะปนมากับมูลฝอยชุมชน นั้น

สำนักสิ่งแวดล้อม พิจารณาแล้วเห็นว่าสำนักงานเขตเป็นผู้ดำเนินการตรวจสอบและประสานงานกรณีพบการลักลอบทิ้งกากอุตสาหกรรมจากผู้ประกอบการตามกฎหมายว่าด้วยโรงงานในพื้นที่สำนักสิ่งแวดล้อม จึงขอจัดส่งข้อมูลเกี่ยวกับโรงงานตามพระราชบัญญัติโรงงาน (ฉบับที่ ๒) พ.ศ. ๒๕๖๒ ในพื้นที่กรุงเทพมหานครและช่องทางการสืบค้นข้อมูลโรงงาน รายละเอียดปรากฏตาม QR Code ด้านล่างสำหรับใช้ประกอบการปฏิบัติงานเบื้องต้นและประสานไปยังกรมโรงงานอุตสาหกรรม กระทรวงอุตสาหกรรม ซึ่งเป็นหน่วยงานรับผิดชอบหลักในการดำเนินการตามกฎหมายว่าด้วยโรงงาน

จึงเรียนมาเพื่อโปรดทราบและพิจารณาดำเนินการในส่วนที่เกี่ยวข้องต่อไป

(นายวิรัตน์ มนัสสินีทวงศ์)
ผู้อำนวยการสำนักสิ่งแวดล้อม



<https://qrgo.page.link/๖VwbM>

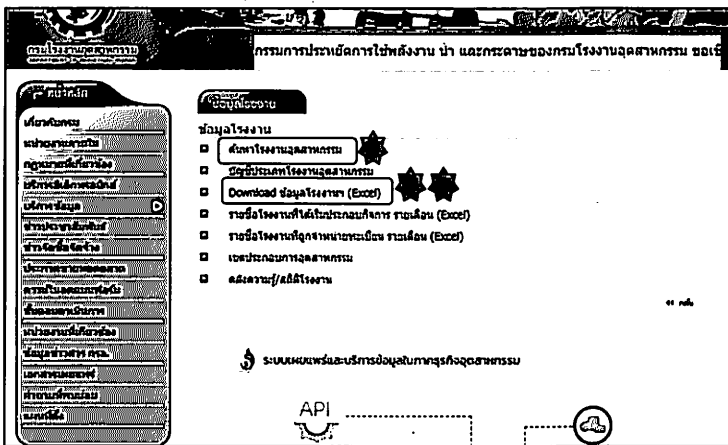
ข้อมูลโรงงานในพื้นที่กรุงเทพมหานคร

การสืบค้นข้อมูลโรงงานในพื้นที่กรุงเทพมหานคร

เว็บไซต์กรมโรงงานอุตสาหกรรม www.diw.go.th



๑. หน้าหลัก กรอ. → บริการข้อมูล



๒. ข้อมูลโรงงาน

๒.๑ ค้นหาโรงงานอุตสาหกรรม

<https://www.diw.go.th/hawk/content.php?mode=data๑search>

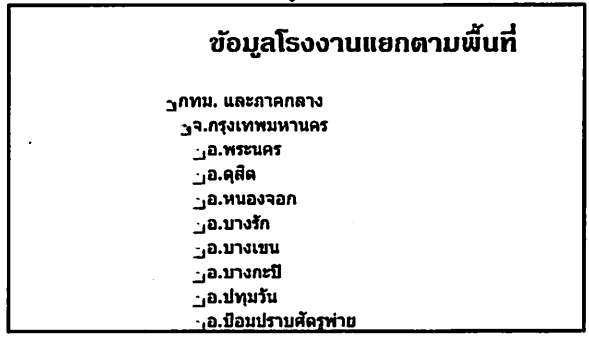
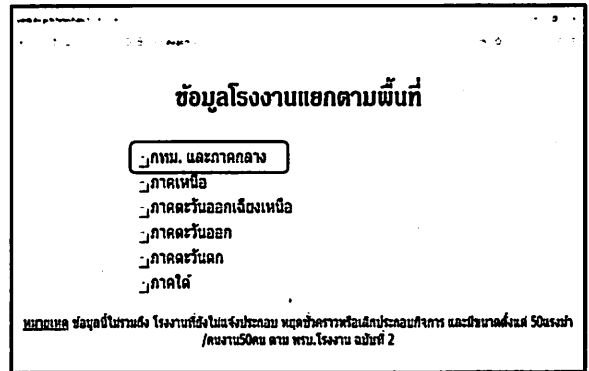
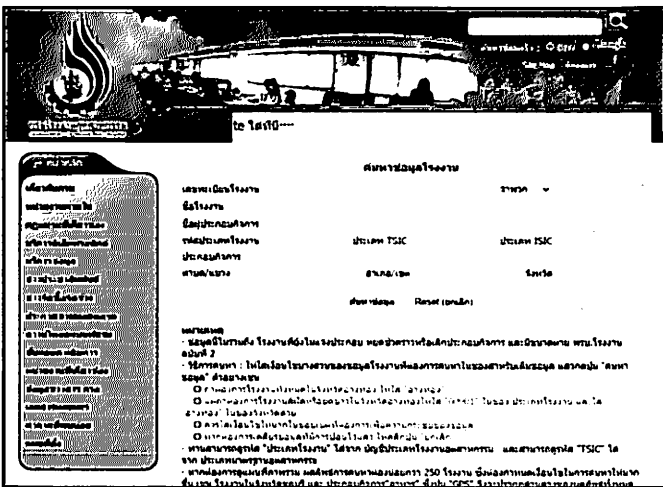
๒.๒ ดาวน์โหลดข้อมูลโรงงานอุตสาหกรรม (Excel)

<http://userdb.diw.go.th/factoryPublic/tumbol.asp>

- สามารถดาวน์โหลดข้อมูลจำแนกรายสำนักงานเขต

๒.๑ ค้นหาโรงงานอุตสาหกรรม

๒.๒ ดาวน์โหลดข้อมูลโรงงานในกทม.



ช่องทางประสานงานกรมโรงงานอุตสาหกรรม
 สำนักบริหารจัดการกากอุตสาหกรรม
 ๗๕/๖ ถนนพระรามที่ ๖ เขตราชเทวี กทม. ๑๐๕๐๐
 โทร. ๐ ๒๒๐๒ ๕๐๑๖ - ๑๘
 สายด่วนกรมโรงงานอุตสาหกรรม ๑๕๖๔



ด่วนที่สุด

บันทึกข้อความ

ส่วนราชการ สำนักสิ่งแวดล้อม (สำนักงานจัดการมูลฝอยและสิ่งปฏิกูล โทร. ๐ ๒๒๐๓ ๒๙๓๕ หรือโทร. ๒๕๓๘ โทรสาร ๐ ๒๒๐๓ ๒๙๓๔)

ที่ กท ๑๑๐๓/๒๖๐๓

วันที่ ๑๔ พฤษภาคม ๒๕๖๔

เรื่อง ขอความร่วมมือกำกับดูแลการนำส่งหรือลักลอบทิ้งสิ่งปฏิกูลหรือวัสดุที่ไม่ใช้แล้วจากผู้ประกอบกิจการ
โรงงานตามพระราชบัญญัติโรงงาน พ.ศ. ๒๕๓๕ และที่แก้ไขเพิ่มเติม

เรียน ผู้อำนวยการเขต

ด้วยกรมโรงงานอุตสาหกรรม กระทรวงอุตสาหกรรม ได้มีหนังสือด่วนที่สุด ที่ อก ๐๓๐๕/ว ๔๑๑๒ ลงวันที่ ๓๑ มีนาคม ๒๕๖๔ เรียนปลัดกรุงเทพมหานคร ขอความร่วมมือให้กำกับหน่วยงานในสังกัดให้ ปฏิบัติงานเก็บรวบรวมและขนส่งมูลฝอยโดยมิให้มีการปะปนกับกากอุตสาหกรรมตามกฎหมายว่าด้วยโรงงาน และนำออกไปนอกโรงงาน เพื่อป้องกันมิให้ผู้ประกอบกิจการโรงงานนำส่งหรือลักลอบทิ้งสิ่งปฏิกูลหรือวัสดุ ที่ไม่ใช้แล้วตามกฎหมายว่าด้วยโรงงานให้กับราชการส่วนท้องถิ่นหรือเอกชนที่ได้รับมอบหมายเก็บรวบรวมและ ขนส่ง และบูรณาการการบังคับใช้กฎหมายที่ออกตามพระราชบัญญัติโรงงาน พ.ศ. ๒๕๓๕ และที่แก้ไขเพิ่มเติม และพระราชบัญญัติรักษาความสะอาดและความเป็นระเบียบเรียบร้อยของบ้านเมือง พ.ศ. ๒๕๓๕ และที่แก้ไข เพิ่มเติม (ฉบับที่ ๒) พ.ศ. ๒๕๖๐

ข้อกฎหมาย

๑. พระราชบัญญัติการสาธารณสุข พ.ศ. ๒๕๓๕ และที่แก้ไขเพิ่มเติม (ฉบับที่ ๒) พ.ศ. ๒๕๕๐ มาตรา ๔ บัญญัติว่า

“สิ่งปฏิกูล” หมายความว่า อุจจาระหรือปัสสาวะ และหมายความรวมถึงสิ่งอื่นใด ซึ่งเป็น สิ่งโสโครกหรือมีกลิ่นเหม็น

“มูลฝอย” หมายความว่า เศษกระดาษ เศษผ้า เศษอาหาร เศษสินค้า เศษวัตถุ ถุงพลาสติก ภาชนะที่ใส่อาหาร เถ้า มูลสัตว์ ซากสัตว์ หรือสิ่งอื่นใดที่เก็บกวาดจากถนน ตลาด ที่เลี้ยงสัตว์ หรือที่อื่น และหมายความรวมถึงมูลฝอยติดเชื้อ มูลฝอยที่เป็นพิษหรืออันตรายจากชุมชน

มาตรา ๑๘ การเก็บ ขน หรือกำจัดสิ่งปฏิกูลหรือมูลฝอยในเขตราชการส่วนท้องถิ่นใดให้เป็น อำนาจของราชการส่วนท้องถิ่นนั้น

...

วรรคสี่ บทบัญญัติตามมาตรานี้ และมาตรา ๑๘ มิให้ใช้บังคับกับการจัดการของเสียอันตราย ตามกฎหมายว่าด้วยโรงงาน แต่ให้ผู้ดำเนินกิจการโรงงานที่มีของเสียอันตราย และผู้ดำเนินกิจการรับทำการ เก็บ ขนหรือกำจัดของเสียอันตรายดังกล่าว แจ้งการดำเนินการเป็นหนังสือต่อเจ้าพนักงานท้องถิ่น

๒. พระราชบัญญัติรักษาความสะอาดและความเป็นระเบียบเรียบร้อยของบ้านเมือง พ.ศ. ๒๕๓๕ และที่แก้ไขเพิ่มเติม (ฉบับที่ ๒) พ.ศ. ๒๕๖๐

มาตรา ๓๔/๑ การเก็บ ขน และกำจัดสิ่งปฏิกูลและมูลฝอย ในเขตพื้นที่ของราชการส่วน ท้องถิ่นใดให้เป็นหน้าที่และอำนาจของราชการส่วนท้องถิ่นนั้น แต่ไม่รวมถึงองค์การบริหารส่วนจังหวัด

...

วรรคหก การจัดการของเสียอันตรายและของเสียไม่อันตรายตามกฎหมายว่าด้วยโรงงาน ให้เป็นไปตามกฎหมายว่าด้วยโรงงาน เว้นแต่ในกรณีที่มีของเสียอันตรายหรือของเสียไม่อันตรายปนอยู่กับ สิ่งปฏิกูลและมูลฝอยที่ราชการส่วนท้องถิ่นจัดเก็บ ให้ราชการส่วนท้องถิ่น หรือหน่วยงานของรัฐหรือราชการ ส่วนท้องถิ่นอื่นรวมทั้งองค์การบริหารส่วนจังหวัดหรือเอกชนที่ได้รับมอบหมายให้จัดเก็บ แจ้งให้พนักงาน เจ้าหน้าที่ตามกฎหมายว่าด้วยโรงงานมาดำเนินการตามกฎหมายว่าด้วยโรงงานต่อไป ซึ่งพนักงานเจ้าหน้าที่ ดังกล่าวต้องเริ่มดำเนินการภายในสามวันนับแต่วันที่ได้รับแจ้ง เมื่อพ้นกำหนดเวลาดังกล่าวหากพนักงาน เจ้าหน้าที่นั้นยังมีได้ดำเนินการ ให้ราชการส่วนท้องถิ่น หรือหน่วยงานของรัฐหรือราชการส่วนท้องถิ่นอื่น รวมทั้งองค์การบริหารส่วนจังหวัดหรือเอกชนที่ได้รับมอบหมายให้จัดเก็บ ดำเนินการกับสิ่งปฏิกูลและ มูลฝอยนั้นตามที่เห็นสมควร และให้สันนิษฐานว่าพนักงานเจ้าหน้าที่ตามกฎหมายว่าด้วยโรงงานที่ได้รับแจ้ง จังใจละเว้นการปฏิบัติหน้าที่ โดยมีขอบเพื่อให้เกิดความเสียหายแก่ผู้ใดผู้หนึ่ง

๓. ประกาศกระทรวงอุตสาหกรรม เรื่อง การกำจัดสิ่งปฏิกูลหรือวัสดุที่ไม่ใช่แล้ว พ.ศ. ๒๕๔๘

ข้อ ๓ “สิ่งปฏิกูลหรือวัสดุที่ไม่ใช่แล้ว” หมายความว่า สิ่งของที่ใช่แล้วหรือของเสียทั้งหมด ที่เกิดขึ้นจากการประกอบกิจการโรงงาน รวมถึงของเสียจากวัตถุดิบ ของเสียที่เกิดขึ้นในกระบวนการผลิต ของเสียที่เป็นผลิตภัณฑ์เสื่อมคุณภาพ และน้ำทิ้งที่มีองค์ประกอบหรือคุณลักษณะที่เป็นอันตราย

ข้อ ๔ ห้ามมิให้นำสิ่งปฏิกูลหรือวัสดุที่ไม่ใช่แล้วออกนอกบริเวณโรงงาน เว้นแต่จะได้รับอนุญาต จากอธิบดีกรมโรงงานอุตสาหกรรม หรือผู้ซึ่งอธิบดีกรมโรงงานอุตสาหกรรมมอบหมายให้นำออกไป เพื่อการ จัดการด้วยวิธีการและสถานที่ตามหลักเกณฑ์และวิธีการที่กำหนดในภาคผนวกที่ ๔ ท้ายประกาศนี้ ในกรณีที่ ทำการบำบัดหรือกำจัดสิ่งปฏิกูลหรือวัสดุที่ไม่ใช่แล้วภายในบริเวณโรงงาน ต้องปฏิบัติตามหมวด ๔ ข้อ ๑๗ และข้อ ๒๑ ถึงข้อ ๒๔ ด้วย

ข้อ ๑๒ ต้องทำการตรวจสอบสิ่งปฏิกูลหรือวัสดุที่ไม่ใช่แล้ว และต้องรับผิดชอบต่อภาระ ความรับผิด (liability) ในกรณีสูญหาย เกิดอุบัติเหตุ การทิ้งผิดที่ หรือการลักลอบทิ้ง และการรั่วซึม เนื่องจาก ข้อขัดแย้งที่ไม่เป็นไปตามสัญญาการให้บริการระหว่างผู้ก่อการและผู้บำบัดและกำจัดสิ่งปฏิกูลหรือวัสดุที่ไม่ใช่แล้ว จนกว่าผู้บำบัดและกำจัดสิ่งปฏิกูลหรือวัสดุที่ไม่ใช่แล้วจะรับสิ่งปฏิกูลหรือวัสดุที่ไม่ใช่แล้วนั้นไว้ในครอบครอง

ข้อ ๑๗ ผู้ประกอบกิจการบำบัดหรือกำจัดสิ่งปฏิกูลหรือวัสดุที่ไม่ใช่แล้วต้องปฏิบัติเกี่ยวกับการ จัดการสิ่งปฏิกูลหรือวัสดุที่ไม่ใช่แล้วตามหลักเกณฑ์และวิธีการที่กรมโรงงานอุตสาหกรรมกำหนด

ข้อ ๑๘ ต้องรับบำบัดและกำจัดสิ่งปฏิกูลหรือวัสดุที่ไม่ใช่แล้วเฉพาะที่ได้รับอนุญาต ตามเงื่อนไขการประกอบกิจการโรงงานที่กำหนดไว้ในใบอนุญาตประกอบกิจการโรงงานและต้องแจ้งเป็น หนังสือให้ผู้ให้บริการทราบถึงประเภทของกิจการที่ได้รับอนุญาต ประเภทของสิ่งปฏิกูลหรือวัสดุที่ไม่ใช่แล้ว ที่สามารถรับดำเนินการได้ พร้อมแนบสำเนาใบอนุญาตประกอบกิจการโรงงาน

สำนักสิ่งแวดล้อม ได้จัดทำแนวทางการปฏิบัติงานกรณีพบเห็นการนำส่งหรือลักลอบทิ้ง สิ่งปฏิกูลหรือของเสียที่ไม่ใช่แล้วตามกฎหมายว่าด้วยโรงงานปะปนมากับมูลฝอยชุมชน (เอกสารแนบ) จึงประสานขอความร่วมมือสำนักงานเขตดำเนินการ ดังนี้

๑. ผู้อำนวยการเขต ผู้ช่วยผู้อำนวยการเขต ในฐานะพนักงานเจ้าหน้าที่ตามมาตรา ๔ ดำเนินการตามอำนาจหน้าที่ตามมาตรา ๓๔/๑ วรรคหก แห่งพระราชบัญญัติรักษาความสะอาดและ ความเป็นระเบียบเรียบร้อยของบ้านเมือง พ.ศ. ๒๕๓๕ และที่แก้ไขเพิ่มเติม (ฉบับที่ ๒) พ.ศ. ๒๕๖๐ แจ้งเรื่อง ไปยังกรมโรงงานอุตสาหกรรม กระทรวงอุตสาหกรรมทราบในพื้นที่ที่พบเหตุ


๒. ฝ่ายสิ่งแวดล้อมและสุขภาพ ตรวจสอบการได้รับอนุญาตประกอบกิจการตามกฎหมายว่าด้วยโรงงานและกฎหมายว่าด้วยการสาธารณสุข

๓. ฝ่ายเทคนิค ร่วมดำเนินการตรวจสอบการกระทำผิด รวมถึงดำเนินการเปรียบเทียบปรับหรือส่งดำเนินคดีกับผู้กระทำผิด

๔. กรณีพนักงานเจ้าหน้าที่ของกรมโรงงานอุตสาหกรรมไม่ได้เข้าดำเนินการแก้ไขภายใน ๓ วัน นับแต่วันที่ได้รับแจ้ง ให้ฝ่ายรักษาความสะอาดและสวนสาธารณะเข้าจัดเก็บสิ่งปฏิกูลหรือของเสียที่ไม่ใช่แล้ว ตามกฎหมายว่าด้วยโรงงาน เพื่อนำไปกำจัดด้วยวิธีการที่ถูกต้องและเหมาะสม โดยขณะปฏิบัติงานให้สวมใส่ชุดป้องกันอันตรายส่วนบุคคล (PPE) ด้วย พร้อมรวบรวมเอกสารหลักฐาน ส่งเรื่องและผู้กระทำผิดให้ฝ่ายเทคนิค ดำเนินการตามอำนาจหน้าที่ หากไม่ทราบตัวผู้กระทำผิดที่แน่ชัด ควรดำเนินการสืบสวนจากหลักฐาน และพยานในพื้นที่

ทั้งนี้ สำนักงานเขตอาจประสานสำนักสิ่งแวดล้อมและสำนักอนามัย เข้าร่วมตรวจสอบคุณสมบัติของเสียเพื่อขนส่งและนำไปกำจัดได้อย่างถูกต้องและเหมาะสม

๕. จัดทำรายงานสรุปผลการดำเนินงาน และรายงานผลให้สำนักสิ่งแวดล้อมทราบด้วย
พร้อมนี้ ได้รวบรวมกฎหมายที่เกี่ยวข้องมาด้วยแล้ว สามารถศึกษาได้จาก QR Code ด้านล่าง
จึงเรียนมาเพื่อโปรดพิจารณาดำเนินการในส่วนที่เกี่ยวข้อง


(นายวิรัตน์ มั่นสนธิวงศ์)
ผู้อำนวยการสำนักสิ่งแวดล้อม



กฎหมายที่เกี่ยวข้อง

**แนวทางปฏิบัติงานกรณีพบเห็นการนำส่งหรือลักลอบทิ้ง
สิ่งปฏิกูลหรือของเสียที่ไม่ใช่แล้วตามกฎหมายว่าด้วยโรงงานปะปนมากับมูลฝอยชุมชน**

กรุงเทพมหานครในฐานะราชการส่วนท้องถิ่นมีหน้าที่เก็บ ขน หรือกำจัดสิ่งปฏิกูลหรือมูลฝอยจากชุมชน ได้แก่

- เศษกระดาษ เศษผ้า เศษอาหาร เศษสินค้า เศษวัตถุ ถุงพลาสติก ภาชนะที่ใส่อาหาร
- เถ้า มูลสัตว์ ชากสัตว์ หรือสิ่งอื่นใดที่เก็บกวาดจากถนน ตลาด ที่เลี้ยงสัตว์ หรือที่อื่น
- มูลฝอยติดเชื้อ มูลฝอยที่เป็นพิษหรืออันตรายจากชุมชน
- อุจจาระ ปัสสาวะ สิ่งโสโครกหรือมีกลิ่นเหม็นจากครัวเรือนหรือสำนักงาน

กรณีผู้ปฏิบัติงานเก็บขนสิ่งปฏิกูลหรือมูลฝอยจากชุมชนพบเห็นการนำส่งหรือการลักลอบทิ้งสิ่งปฏิกูลหรือของเสียที่ไม่ใช่แล้วตามกฎหมายว่าด้วยโรงงานปะปนมากับมูลฝอยชุมชนในพื้นที่ ซึ่งอยู่นอกเหนือจากอำนาจหน้าที่ของกรุงเทพมหานคร เช่น

- สิ่งของที่ใช้แล้วหรือของเสียทั้งหมดที่เกิดขึ้นจากการประกอบกิจการโรงงาน
- ของเสียจากวัตถุดิบ ของเสียที่เกิดขึ้นในกระบวนการผลิต ของเสียที่เป็นผลิตภัณฑ์เสื่อมคุณภาพ
- น้ำทิ้งที่มีองค์ประกอบหรือคุณลักษณะที่เป็นอันตราย

แนวทางปฏิบัติงาน เป็นดังนี้

๑. สำนักงานเขตแจ้งกรมโรงงานอุตสาหกรรม กระทรวงอุตสาหกรรม ให้ดำเนินการแก้ไขภายใน ๓ วันนับแต่วันที่ได้รับแจ้ง

(๑) ผู้อำนวยการเขต ผู้ช่วยผู้อำนวยการเขตในฐานะพนักงานเจ้าหน้าที่ตามกฎหมายว่าด้วยการรักษาความสะอาดและความเป็นระเบียบเรียบร้อยของบ้านเมือง ดำเนินการตามมาตรา ๓๔/๑ วรรคหก แจ้งพนักงานเจ้าหน้าที่ของกรมโรงงานอุตสาหกรรม กระทรวงอุตสาหกรรม ดำเนินการตามกฎหมายว่าด้วยโรงงานต่อไป

(๒) ฝ่ายสิ่งแวดล้อมและสุขาภิบาล ตรวจสอบการได้รับอนุญาตประกอบกิจการตามกฎหมายว่าด้วยโรงงาน และกฎหมายว่าด้วยการสาธารณสุข

(๓) ฝ่ายเทคนิค ร่วมดำเนินการตรวจสอบการกระทำผิด รวมถึงดำเนินการเปรียบเทียบปรับหรือส่งดำเนินคดีกับผู้กระทำความผิด

๒. กรณีพนักงานเจ้าหน้าที่ของกรมโรงงานอุตสาหกรรมไม่ได้เข้าดำเนินการแก้ไขภายใน ๓ วันนับแต่วันที่ได้รับแจ้ง

(๑) ฝ่ายรักษาความสะอาดและสวนสาธารณะ

๑.๑ เข้าจัดเก็บสิ่งปฏิกูลหรือของเสียที่ไม่ใช่แล้วตามกฎหมายว่าด้วยโรงงาน เพื่อนำไปกำจัดด้วยวิธีการที่ถูกต้องและเหมาะสม หากสงสัยว่ากากอุตสาหกรรมมีคุณสมบัติที่ก่อให้เกิดอันตรายให้ประสานฝ่ายสิ่งแวดล้อมและสุขาภิบาลเข้าร่วมตรวจสอบ โดยขณะปฏิบัติงานให้สวมใส่ชุดป้องกันอันตรายส่วนบุคคล (PPE) ด้วย

ทั้งนี้ อาจประสานสำนักสิ่งแวดล้อมและสำนักอนามัย เข้าร่วมตรวจสอบคุณสมบัติของเสียเพื่อขนส่งและนำไปกำจัดได้อย่างถูกต้องและเหมาะสม

๑.๒ รวบรวมเอกสารหลักฐาน ส่งเรื่องและผู้กระทำความผิดให้ฝ่ายเทคนิคดำเนินการตามอำนาจหน้าที่ หากไม่ทราบตัวผู้กระทำความผิดที่แน่ชัด ควรดำเนินการสืบสวนจากหลักฐาน และพยานในพื้นที่

(๒) ฝ่ายเทคนิค ร่วมดำเนินการสืบสวนสอบสวน และเปรียบเทียบปรับหรือส่งดำเนินคดีกับผู้กระทำความผิด

๓. สำนักงานเขตจัดทำสรุปผลการดำเนินงานและรายงานให้สำนักสิ่งแวดล้อมทราบ กรณีตามข้อ ๒. สำนักสิ่งแวดล้อมจะประสานแจ้งกรมโรงงานอุตสาหกรรมเพื่อขอรับการชดเชยค่าเสียหายที่เกิดขึ้นจากการจัดการของเสียตามกฎหมายว่าด้วยโรงงาน