



## บันทึกข้อความ

ส่วนราชการ...สำนักยุทธศาสตร์และประเมินผล (กองยุทธศาสตร์บริหารจัดการ...โทร./โทรสาร...๒๒๒๕ ๗๙๔๗ หรือโทร. ๑๕๔๓)  
ที่...กท.๐๕๐๒/๓๓๖.....วันที่ ๑ มีนาคม ๒๕๖๔.....

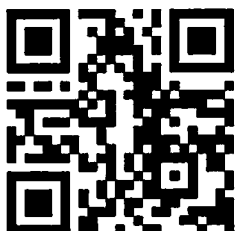
เรื่อง...ผลการสำรวจความคิดเห็นของประชาชนต่อการปรับเปลี่ยนการใช้ชีวิตวิถีใหม่ พ.ศ. ๒๕๖๓.....

เรียน ผู้อำนวยการสำนัก หัวหน้าสำนักงาน ก.ก. เลขานุการสภากรุงเทพมหานคร เลขานุการผู้ว่าราชการ-  
กรุงเทพมหานคร ผู้อำนวยการเขต และหัวหน้าส่วนราชการในสังกัดสำนักปลัดกรุงเทพมหานคร

พร้อมนี้ สำนักยุทธศาสตร์และประเมินผลขอส่งสำเนาหนังสือสำนักเลขาธิการคณะรัฐมนตรี  
ที่ นร ๐๕๐๕/ว(ล) ๑๖๕๖ ลงวันที่ ๑๔ มกราคม ๒๕๖๔ เรื่อง ผลการสำรวจความคิดเห็นของประชาชนต่อการ  
ปรับเปลี่ยนการใช้ชีวิตวิถีใหม่ พ.ศ. ๒๕๖๓ มาเพื่อโปรดทราบ ทั้งนี้ หน่วยงานสามารถสแกน QR Code  
ได้จากท้ายหนังสือนี้

(นางสุธาทิพย์ สนเอี่ยม)  
ผู้อำนวยการสำนักยุทธศาสตร์และประเมินผล

สรุปผลการสำรวจความคิดเห็นของประชาชน  
ต่อการปรับเปลี่ยนการใช้วิถีชีวิตใหม่ พ.ศ ๒๕๖๓



<https://qrگو.page.link/oaWUu>

ส่วนประสานนโยบาย สผ.กทม.  
เลขรับ ๓๓  
วันที่ 15 มี.ค. 2564  
เวลา 15.20 น.

สำนักงานคณะกรรมการส่งเสริมผล  
รับที่ 495  
วันที่ 29 มี.ค. 2564  
วันที่ 9.00 น.  
เวลา 15.33 น.  
เลขที่ 819  
วันที่ 15 มี.ค. 2564  
เวลา 15.33 น.  
กองยุทธศาสตร์บริหารจัดการ  
สำนักยุทธศาสตร์และประเมินผล  
เลขที่รับ 0387  
วันที่ 1 ก.พ. 2564  
เวลา 09.00  
ทำเนียบรัฐบาล กทม. 10100  
มกราคม ๒๕๖๔  
สำนักงานส่งเสริมการปกครอง  
ส่วนท้องถิ่น  
เลขที่ 0236  
วันที่ 15 มี.ค. 2564  
เวลา 15.50 น.

ที่ นร ๐๕๐๕/ว(ล) ๓๖๕๖  
ส่วนเลขานุการ สลป  
รับที่ สลป. ๒๐๕  
วันที่ ๒๒ มี.ค. ๒๕๖๔  
เวลา ๑๕.๓๐ น.

เรื่อง ผลการสำรวจความคิดเห็นของประชาชนต่อการปรับเปลี่ยนการใช้ชีวิตวิถีใหม่ พ.ศ.

เรียน ผู้ว่าราชการกรุงเทพมหานคร

สิ่งที่ส่งมาด้วย สำเนาหนังสือกระทรวงดิจิทัลเพื่อเศรษฐกิจและสังคม ที่ ศศ ๐๑๐๐.๔/๑๓๒๕๓ ลงวันที่ ๙ ธันวาคม ๒๕๖๓

ด้วยกระทรวงดิจิทัลเพื่อเศรษฐกิจและสังคมได้เสนอผลการสำรวจความคิดเห็นของประชาชนต่อการปรับเปลี่ยนการใช้ชีวิตวิถีใหม่ พ.ศ. ๒๕๖๓ ไปเพื่อคณะกรรมการรักษาความละเอียดปรากรณตามสำเนาหนังสือที่ส่งมาด้วยนี้

คณะกรรมการได้มีมติเมื่อวันที่ ๑๒ มกราคม ๒๕๖๔ รับทราบตามที่กระทรวงดิจิทัลเพื่อเศรษฐกิจและสังคมเสนอ

จึงเรียนมาเพื่อโปรดทราบ

ที่ กท ๐๒๐๐/๐๒๕๓  
เรียน ป.กทม.

ขอเรียนประสานมาเพื่อโปรดแจ้งหน่วยงานที่เกี่ยวข้องทราบ ทั้งนี้ ได้สำเนานำเรียน ผว.กทม. และ รผว.กทม. ทุกท่าน เพื่อโปรดทราบแล้ว

ขอแสดงความนับถือ

(นางสาวสุภาพร กิตติเดโช)

ผู้อำนวยการกองพัฒนายุทธศาสตร์และติดตามนโยบายพิเศษ ปฏิบัติราชการแทน

เลขาธิการคณะกรรมการ

วิภา - A. ๒๖๓๖  
(นางวิภารัตน์ ไชยานุกิจ)

เลขานุการผู้ว่าราชการกรุงเทพมหานคร

เรียน ผอ. สยป.  
เพื่อทราบ และแจ้งหน่วยงานที่เกี่ยวข้องทราบ

(นางศิลปสวย ระวีแสงสูรย์)

ปลัดกรุงเทพมหานคร

๒๕ มี.ค. ๖๔

กองพัฒนายุทธศาสตร์และติดตามนโยบายพิเศษ  
โทร. ๐ ๒๒๘๐ ๙๐๐๐ ต่อ ๑๗๓๔ (จิตภา) ๑๕๓๒ (วัลภา)  
โทรสาร ๐ ๒๒๘๐ ๑๔๔๖  
www.soc.go.th (มนตรี)  
ไปรษณีย์อิเล็กทรอนิกส์ spt55@soc.go.th





ที่ ศค ๐๑๐๐.๔ ๑๓๒๕๓

กระทรวงดิจิทัลเพื่อเศรษฐกิจและสังคม  
ศูนย์ราชการเฉลิมพระเกียรติ ๘๐ พรรษา  
อาคารรัฐประศาสนภักดี ถนนแจ้งวัฒนะ  
เขตหลักสี่ กรุงเทพฯ ๑๐๒๑๐

๓ ธันวาคม ๒๕๖๓

เรื่อง ผลการสำรวจความคิดเห็นของประชาชนต่อการปรับเปลี่ยนการใช้ชีวิตวิถีใหม่ พ.ศ. ๒๕๖๓

เรียน เลขาธิการคณะกรรมการรัฐมนตรี

อ้างถึง หนังสือสำนักเลขาธิการคณะกรรมการรัฐมนตรี ด่วนมาก ที่ นร ๐๒๐๕/ว ๙๖ ลงวันที่ ๒๔ มิถุนายน ๒๕๕๕

สิ่งที่ส่งมาด้วย ๑. หนังสือรองนายกรัฐมนตรีเห็นชอบให้เสนอคณะกรรมการรัฐมนตรี

๒. สรุปผลการสำรวจความคิดเห็นของประชาชนต่อการปรับเปลี่ยนการใช้ชีวิตวิถีใหม่ พ.ศ. ๒๕๖๓

ด้วยกระทรวงดิจิทัลเพื่อเศรษฐกิจและสังคม ขอเสนอเรื่อง การสำรวจความคิดเห็นของประชาชนต่อการปรับเปลี่ยนการใช้ชีวิตวิถีใหม่ พ.ศ. ๒๕๖๓ มาเพื่อคณะกรรมการรัฐมนตรีทราบ โดยเรื่องนี้เข้าข่ายที่จะต้องนำเสนอคณะกรรมการรัฐมนตรีตามพระราชกฤษฎีกาว่าด้วยการเสนอเรื่องและการประชุมคณะกรรมการรัฐมนตรี พ.ศ. ๒๕๕๘ มาตรา ๔ (๑๓) เรื่องที่คณะกรรมการรัฐมนตรีมีมติให้เสนอคณะกรรมการรัฐมนตรี รวมทั้งสอดคล้อง/เป็นการดำเนินการตามยุทธศาสตร์ในด้านที่ (๖) การบริหารราชการแผ่นดิน การปรับปรุงกฎระเบียบเพื่ออำนวยความสะดวกแก่ประชาชน ทั้งนี้ รองนายกรัฐมนตรี (พลเอก ประวิตร วงษ์สุวรรณ) กำกับกับการบริหารราชการกระทรวงดิจิทัลเพื่อเศรษฐกิจและสังคม ได้เห็นชอบให้นำเรื่องดังกล่าวเสนอคณะกรรมการรัฐมนตรีด้วยแล้ว

ทั้งนี้ เรื่องดังกล่าวมีรายละเอียด ดังนี้

#### ๑. เรื่องเดิม

คณะกรรมการรัฐมนตรีมีมติ เมื่อวันที่ ๑๗ มิถุนายน ๒๕๕๕ ให้สำนักงานสถิติแห่งชาติจัดเก็บข้อมูลและสถิติตัวเลข รวมทั้งสำรวจและสอบถามประชาชนเกี่ยวกับนโยบายหลักๆ ของรัฐบาล แล้วรายงานคณะกรรมการรัฐมนตรีทราบ

#### ๒. สาระสำคัญ

กระทรวงดิจิทัลเพื่อเศรษฐกิจและสังคม โดยสำนักงานสถิติแห่งชาติได้ดำเนินการสำรวจความคิดเห็นของประชาชนต่อการปรับเปลี่ยนการใช้ชีวิตวิถีใหม่ พ.ศ. ๒๕๖๓ โดยสอบถามประชาชนที่มีอายุตั้งแต่ ๑๕ ปีขึ้นไปทั่วประเทศ ซึ่งมีประชาชนตกเป็นตัวอย่างทั้งสิ้นจำนวน ๖,๙๗๐ คน นำเสนอผลในระดับกรุงเทพมหานคร ภาค และทั่วประเทศ โดยเก็บรวบรวมข้อมูลระหว่างวันที่ ๕-๙ ตุลาคม ๒๕๖๓ เพื่อศึกษาการปรับเปลี่ยนการใช้ชีวิตวิถีใหม่ของประชาชนคนไทยในสถานการณ์ที่มีการแพร่ระบาดของโรคไวรัสโคโรนา (COVID-๒๐๑๙) และผลกระทบด้านรายได้รวมถึงความเชื่อมั่นของประชาชนต่อมาตรการการป้องกันและการแก้ไขปัญหาการแพร่ระบาดของโรคไวรัสโคโรนา (COVID-๒๐๑๙) และความสุขในการดำรงชีวิตของประชาชน ทั้งนี้ ผลการสำรวจดังกล่าวจะเป็นข้อเสนอแนะเชิงนโยบายต่อรัฐบาลและหน่วยงานที่เกี่ยวข้อง (เช่น กระทรวงสาธารณสุข กระทรวงดิจิทัลเพื่อเศรษฐกิจและสังคม กระทรวงการท่องเที่ยวและกีฬา เป็นต้น) ใช้ในการติดตามประเมินผลและวางแผนการแก้ไขปัญหาดังกล่าวต่อไป ซึ่งสรุปสาระสำคัญได้ดังนี้

๒.๑ การปรับเปลี่ยน...

๒.๑ การปรับเปลี่ยนการใช้ชีวิตเมื่อออกนอกบ้าน พบว่า ประชาชน ร้อยละ ๙๖.๗ ได้ปฏิบัติตามมาตรการของภาครัฐ โดยการสวมหน้ากากออกจากบ้านมากที่สุด รองลงมาคือ สวมหน้ากากเมื่อต้องพูดคุยกับบุคคลอื่นๆ ที่ไม่ใช่ญาติ/พี่น้อง (ร้อยละ ๙๔.๘) ตรวจวัดไข้ก่อนเข้าไปยังสถานที่ต่างๆ (ร้อยละ ๙๑.๗) ล้างมือด้วยสบู่/เจลแอลกอฮอล์ (ร้อยละ ๙๑.๕) ล้างมือด้วยน้ำสะอาด (ร้อยละ ๙๑.๑) เขียนชื่อและเบอร์โทรศัพท์ (ร้อยละ ๘๕.๖) เว้นระยะห่างเมื่อต้องรอคิว ๑-๒ เมตร (ร้อยละ ๘๒.๗) รับประทานอาหารโดยใช้ช้อนกลาง (ร้อยละ ๘๑.๗) และลดการทำกิจกรรมนอกบ้าน/เข้าไปในที่ชุมชน (ร้อยละ ๖๖.๔)

๒.๒ การใช้เทคโนโลยีทำกิจกรรมในชีวิตประจำวันเพื่อลดการสัมผัสเชื้อโรค พบว่า ประชาชน ร้อยละ ๖๒.๒ ใช้ Web Application ไทยชนะสแกนเข้าออกห้าง/ร้านมากที่สุด รองลงมาคือ ชำระเงินผ่านทางออนไลน์แทนการชำระด้วยเงินสด (ร้อยละ ๔๕.๗) ซื้อสินค้าออนไลน์ (ร้อยละ ๔๔.๔) สั่งอาหารออนไลน์ (ร้อยละ ๒๖.๕) ส่วนประชาชนกลุ่มผู้ได้รับผลกระทบด้านรายได้จากสถานการณ์การแพร่ระบาดของโรคไวรัสโคโรนา (COVID-๒๐๑๙) ใช้การขายสินค้าออนไลน์ (ร้อยละ ๒.๘) เพื่อเป็นอีกวิธีหนึ่งในการแก้ไขปัญหาจากผลกระทบด้านรายได้

๒.๓ ประชาชนเห็นว่ามาตรการ/แนวทางการป้องกัน/แก้ไขปัญหาการแพร่ระบาดของโรคไวรัสโคโรนา (COVID-๒๐๑๙) ๓ อันดับแรก คือ สนับสนุนให้คนไทยเที่ยวไทยกันภายในประเทศ (ร้อยละ ๕๘.๓) ปิดประเทศเพื่อไม่ให้ต่างชาติเข้ามาท่องเที่ยว/ทำธุรกิจได้เลยจนกว่าสถานการณ์จะสงบ (ร้อยละ ๔๗.๓) และให้มี พ.ร.ก.ฉุกเฉินจนกว่าสถานการณ์การแพร่ระบาดจะหมดไป (ร้อยละ ๔๐.๓)

๒.๔ ประชาชน ร้อยละ ๗๑.๒ ระบุว่าได้รับผลกระทบด้านรายได้จากการแพร่ระบาดของโรคไวรัสโคโรนา (COVID-๒๐๑๙) และร้อยละ ๒๘.๘ ระบุว่าไม่ได้รับผลกระทบ โดยประชาชนในกรุงเทพมหานคร ร้อยละ ๗๖.๗ ระบุว่าได้รับผลกระทบสูงกว่าภาคอื่น รองลงมาคือ ภาคใต้ชายแดน (ร้อยละ ๗๕.๓) ภาคใต้ (ร้อยละ ๗๓.๕) ภาคกลาง (ร้อยละ ๗๓.๒) และภาคเหนือ (ร้อยละ ๗๐.๑) ส่วนภาคตะวันออกเฉียงเหนือ และภาคตะวันออกเฉียงเหนือ ได้รับผลกระทบด้านรายได้ฯ ร้อยละ ๖๘.๐ และ ๖๗.๓ ตามลำดับ

สำหรับผู้ที่ได้รับผลกระทบทางด้านรายได้ฯ มีวิธีการแก้ปัญหา ๓ อันดับแรก คือ ประหยัดเพิ่มขึ้น/ลดรายจ่ายครัวเรือน (ร้อยละ ๗๘.๑) ปรับเปลี่ยนชีวิตยึดหลักเศรษฐกิจพอเพียง (ร้อยละ ๔๙.๓) และรอความช่วยเหลือจากรัฐบาล (ร้อยละ ๒๓.๗)

๒.๕ ประชาชนที่ได้รับผลกระทบด้านรายได้จากสถานการณ์การแพร่ระบาดของโรคไวรัสโคโรนา (COVID-๒๐๑๙) ระบุว่าต้องการให้รัฐบาลช่วยเหลือ ๓ อันดับแรก คือ ลดราคาสินค้าบริโภคอุปโภคในชีวิตประจำวัน (ร้อยละ ๖๗.๘) แก้ไขปัญหาค่าครองชีพสูง (ร้อยละ ๕๑.๑) และการช่วยเหลือจากรัฐ (ร้อยละ ๓๓.๒)

๒.๖ ประชาชนให้คะแนนความเชื่อมั่นต่อรัฐบาลในการดำเนินมาตรการ/การป้องกันการแพร่ระบาดของโรคไวรัสโคโรนา (COVID ๒๐๑๙) อยู่ที่คะแนนเฉลี่ย ๗.๑๘ คะแนน (คะแนนเต็ม ๑๐ คะแนน) โดยประชาชนภาคใต้มีคะแนนความเชื่อมั่นฯ สูงกว่าภาคอื่น (๗.๗๓ คะแนน) รองลงมา คือ ภาคตะวันออกเฉียงเหนือ (๗.๒๙ คะแนน) ภาคใต้ชายแดน (๗.๒๖ คะแนน) ภาคเหนือ (๗.๑๓ คะแนน) ภาคกลาง (๗.๑๑ คะแนน) ขณะที่ประชาชนกรุงเทพมหานคร และภาคตะวันออกระบุมีความเชื่อมั่นฯ ในสัดส่วนที่เท่ากัน (๖.๘๖ คะแนน)

๒.๗ ประชาชนให้คะแนนความสุขในการดำรงชีวิต อยู่ที่คะแนนค่าเฉลี่ย ๗.๒๒ คะแนน (คะแนนเต็ม ๑๐ คะแนน) โดยประชาชนภาคใต้มีคะแนนความสุขสูงกว่าภาคอื่น (๗.๖๐ คะแนน) รองลงมา คือ ภาคเหนือ (๗.๕๒ คะแนน) ภาคกลาง (๗.๓๑ คะแนน) ภาคใต้ชายแดน (๗.๒๔ คะแนน) ภาคตะวันออกเฉียงเหนือ (๗.๑๓ คะแนน) และภาคตะวันออก (๗.๐๗ คะแนน) ขณะที่ประชาชนกรุงเทพมหานครมี (๖.๘๐ คะแนน)

๓. ข้อเสนอแนะเชิงนโยบาย

จากผลการวิเคราะห์เพิ่มเติมเพื่อนำเสนอแนะเชิงนโยบายต่อรัฐบาลและหน่วยงานที่เกี่ยวข้อง ดังนี้

๑) ควรมีมาตรการจูงใจประชาชนให้ใช้เทคโนโลยีเพื่อลดการสัมผัสเชื้อโรคไวรัสโคโรนา (COVID-๒๐๑๙) โดยการปรับเปลี่ยนชีวิตมาใช้เทคโนโลยีทำกิจกรรมต่างๆ ในชีวิตให้มากขึ้นและยังเป็นการสนับสนุนให้ประชาชนได้เข้าถึงเทคโนโลยี เช่น การชำระค่าบริการต่างๆ ซื้อ/ขายสินค้าผ่านทางออนไลน์ ด้วยการลดภาษีรายได้บุคคลธรรมดา หรือ รับส่วนลดในการซื้อสินค้า หรือประกวดการใช้เทคโนโลยีเพื่อทำกิจกรรมประจำวัน รอบสัปดาห์ รอบเดือน และรอบปีโดยให้รางวัลจูงใจกับผู้ชนะเลิศ

๒) ควรมีมาตรการส่งเสริม/สนับสนุนการจ้างงานสร้างอาชีพ หรือให้ประชาชนมีอาชีพเสริมเพื่อเพิ่มรายได้ โดยให้ยึดหลักเศรษฐกิจพอเพียงในการดำเนินชีวิต ด้วยการสร้างความรู้ความเข้าใจผ่านทางสื่อทุกช่องทาง และควรรหาแหล่งเงินทุนดอกเบี้ยต่ำให้กับผู้สนใจที่จะทำอาชีพเสริม โดยยึดหลักเศรษฐกิจพอเพียง

๔. ข้อเสนอของส่วนราชการ

กระทรวงดิจิทัลเพื่อเศรษฐกิจและสังคม จึงขอเสนอผลการสำรวจความคิดเห็นของประชาชนต่อการปรับเปลี่ยนการใช้ชีวิตวิถีใหม่ พ.ศ. ๒๕๖๓ ดังกล่าว เพื่อคณะรัฐมนตรีทราบ ซึ่งจะเป็นประโยชน์แก่หน่วยงานที่เกี่ยวข้องต่อไป

จึงเรียนมาเพื่อโปรดนำกราบเรียนนายกรัฐมนตรีเพื่อเสนอคณะรัฐมนตรีทราบต่อไป

ขอแสดงความนับถือ



(นายพุทธิพงษ์ ปุณณกันต์)

รัฐมนตรีว่าการกระทรวงดิจิทัลเพื่อเศรษฐกิจและสังคม

สำนักงานสถิติแห่งชาติ

โทร. ๐ ๒๑๔๒ ๑๒๓๔ ตั๋ว ๒๑๒๗๑-๗๓

โทรสาร ๐ ๒๑๕๓ ๘๑๓๘

E-mail : popinion@nso.go.th

**สำเนาถูกต้อง**

พรวิมล วิรัช

(นางสาวพรวิมล วิรัช)

ผู้อำนวยการกลุ่มสถิติเพื่อการนิเทศทางสถิติ

๑๕ ธ.ค. ๖๓



## บันทึกข้อความ

ส่วนราชการ สำนักงานรองนายกรัฐมนตรี (พลเอก ประวิตร วงษ์สุวรรณ) โทร. ๐ ๒๒๘๘ ๔๑๒๒

ที่ นร ๐๔๐๓ (กร๑)/๑๗๕๗๒ วันที่ ๒ ธันวาคม ๒๕๖๓

เรื่อง ผลการสำรวจความคิดเห็นของประชาชนต่อการปรับเปลี่ยนการใช้ชีวิตวิถีใหม่ พ.ศ. ๒๕๖๓

เรียน เลขาธิการคณะรัฐมนตรี

ด้วยกระทรวงดิจิทัลเพื่อเศรษฐกิจและสังคมได้เสนอเรื่อง ผลการสำรวจความคิดเห็นของประชาชนต่อการปรับเปลี่ยนการใช้ชีวิตวิถีใหม่ พ.ศ. ๒๕๖๓ มาเพื่อคณะรัฐมนตรีทราบ ซึ่งได้พิจารณาแล้วเห็นชอบด้วย จึงเห็นสมควรให้นำเรื่องดังกล่าวเสนอคณะรัฐมนตรีทราบต่อไป

จึงเรียนมาเพื่อโปรดนำกราบเรียนนายกรัฐมนตรีเพื่อเสนอคณะรัฐมนตรีทราบต่อไป

พลเอก

(ประวิตร วงษ์สุวรรณ)

รองนายกรัฐมนตรี

สรุปผลการสำรวจความคิดเห็นของประชาชนต่อการปรับเปลี่ยนการใช้ชีวิตวิถีใหม่ พ.ศ. 2563



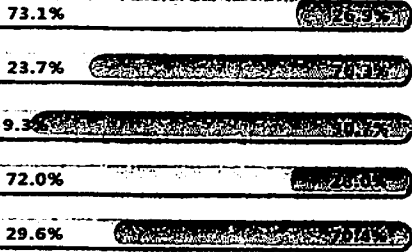
# New normal life



### อยู่กับครอบครัว

### การปรับเปลี่ยนรูปแบบการใช้ชีวิตวิถีใหม่

### ออกนอกบ้าน



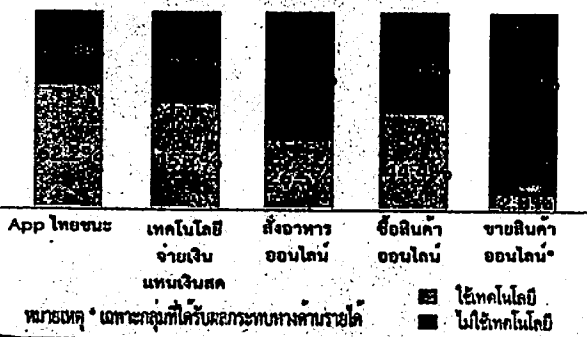
- สวมหน้ากากผ้า/หน้ากากอนามัย
- การล้างมือด้วยสบู่/เจลแอลกอฮอล์
- การล้างมือด้วยน้ำสะอาด
- ตรวจวัดไข้<sup>1/</sup>
- รับประทานอาหารโดยใช้ช้อนกลาง
- เว้นระยะห่างเมื่อต้องรอคิว 1-2 เมตร
- การสวมหน้ากากเมื่อต้องพูดคุยกับบุคคลอื่นๆที่ไม่ใช่ญาติ/พี่น้อง
- การลดการทำกิจกรรมนอกบ้านหรือเข้าไปในที่ชุมชน
- การเขียนชื่อและเบอร์โทรศัพท์<sup>2/</sup>



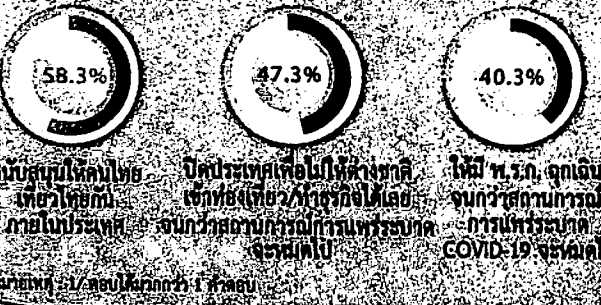
มีการปฏิบัติ  
 ไม่มีการปฏิบัติ

หมายเหตุ: 1/ อยู่กับครอบครัว : ตรวจวัดไข้ของทุกคนในบ้านเมื่อเห็นมีอาการ  
 2/ ไม่ใช้ App ไทยชนะ  
 \* ปฏิบัติเป็นบางครั้ง  
 \*\* ปฏิบัติเหมือนเดิม

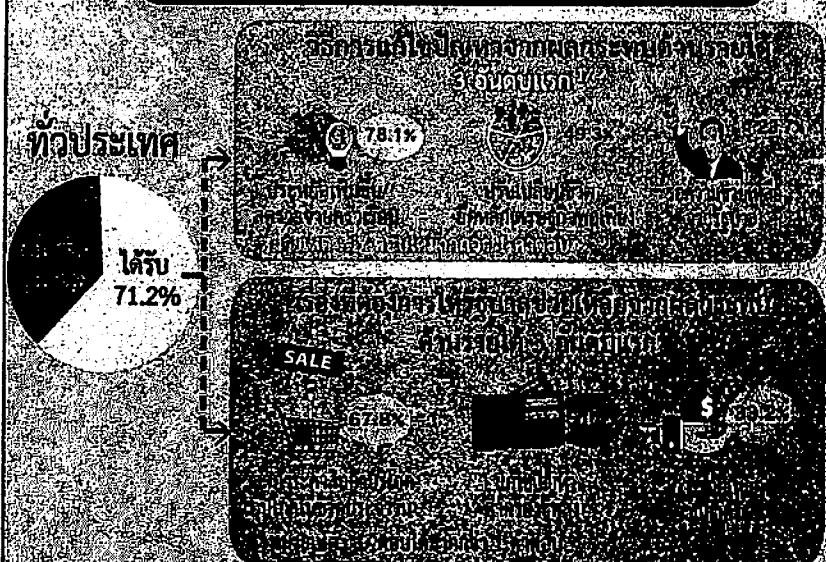
### การใช้เทคโนโลยีในกิจกรรม



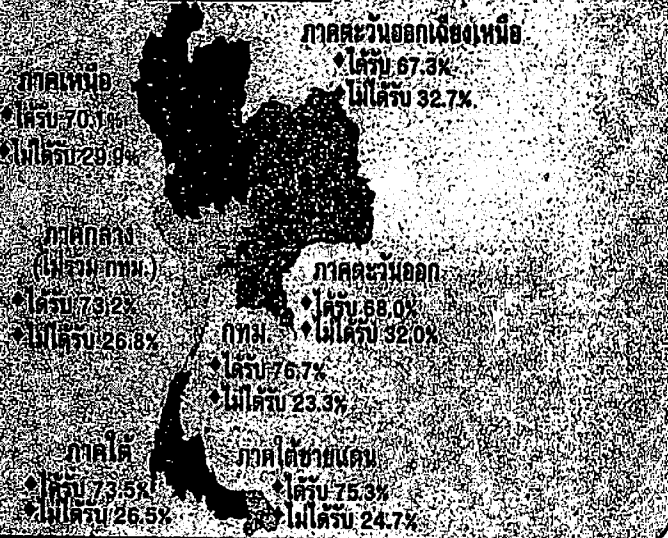
### มาตรการที่เห็นว่าไทยควรดำเนินการป้องกันและแก้ไขปัญหา



### การได้รับผลกระทบด้านรายได้จากสถานการณ์ COVID-19



### รายภาค



ที่มา : การสำรวจความคิดเห็นของประชาชนต่อการปรับเปลี่ยนการใช้ชีวิตวิถีใหม่ (New normal life) พ.ศ. 2563 สำนักงานสถิติแห่งชาติ กระทรวงดิจิทัลเพื่อเศรษฐกิจและสังคม โดยดำเนินการสัมภาษณ์ประชาชนที่มีอายุ 15 ปีขึ้นไป ตัวอย่างจำนวน 6,970 ราย โดยเก็บรวบรวมข้อมูลระหว่างวันที่ 5 - 9 ตุลาคม 2563





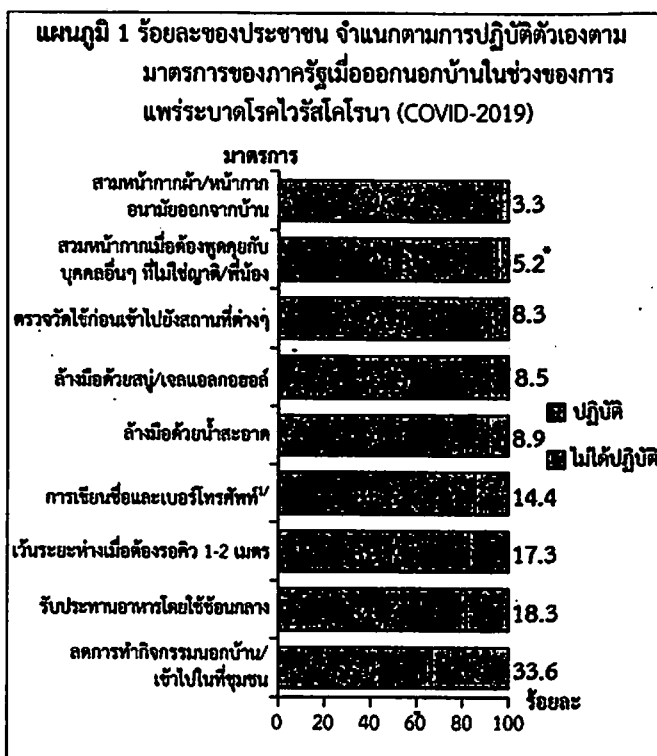
การสำรวจความคิดเห็นของประชาชนต่อการปรับเปลี่ยนการใช้ชีวิตวิถีใหม่ (NEW NORMAL LIFE) พ.ศ. 2563

กระทรวงดิจิทัลเพื่อเศรษฐกิจและสังคม โดยสำนักงานสถิติแห่งชาติได้ดำเนินการสำรวจความคิดเห็นของประชาชนต่อการปรับเปลี่ยนการใช้ชีวิตวิถีใหม่ พ.ศ. 2563 เพื่อจัดทำข้อเสนอแนะเชิงนโยบายต่อรัฐบาลและหน่วยงานที่เกี่ยวข้อง (เช่น กระทรวงสาธารณสุข กระทรวงดิจิทัลเพื่อเศรษฐกิจและสังคม กระทรวงการท่องเที่ยวและกีฬา เป็นต้น) นำใช้ในการติดตามประเมินผล และวางแผนการแก้ไขปัญหาต่อไป

การสำรวจครั้งนี้ใช้แผนการสุ่มตัวอย่างแบบ Stratified three - stage Sampling โดยสอบถามประชาชนที่มีอายุตั้งแต่ 15 ปีขึ้นไปทั่วประเทศ ซึ่งมีประชาชนตกเป็นตัวอย่างทั้งสิ้นจำนวน 6,970 คน ระหว่างวันที่ 5-9 ตุลาคม 2563 ซึ่งสรุปผลการสำรวจที่สำคัญได้ ดังนี้

1. การปรับเปลี่ยนการใช้ชีวิตเมื่อออกนอกบ้าน

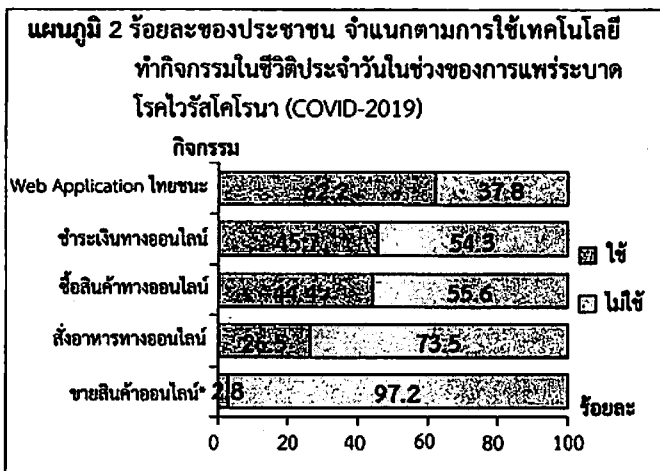
ประชาชนสูงกว่าร้อยละ 91 ได้ปฏิบัติตามมาตรการของภาครัฐ คือ การสวมหน้ากากผ้า/หน้ากากอนามัยออกจากบ้าน (ร้อยละ 96.7) สวมหน้ากากเมื่อต้องการพูดคุยกับบุคคลอื่นที่ไม่ใช่ญาติ/พี่น้อง (ร้อยละ 94.8) ตรวจวัดไข้ก่อนเข้าไปยังสถานที่ต่างๆ (ร้อยละ 91.7) ล้างมือด้วยสบู่/เจลแอลกอฮอล์ (ร้อยละ 91.5) และล้างมือด้วยน้ำสะอาด (ร้อยละ 91.1)



หมายเหตุ : 1/ ไม่ใช่ Web Application ไทยชนะ  
\* ปฏิบัติเป็นบางครั้ง

2. การใช้เทคโนโลยีทำกิจกรรมในชีวิตประจำวัน

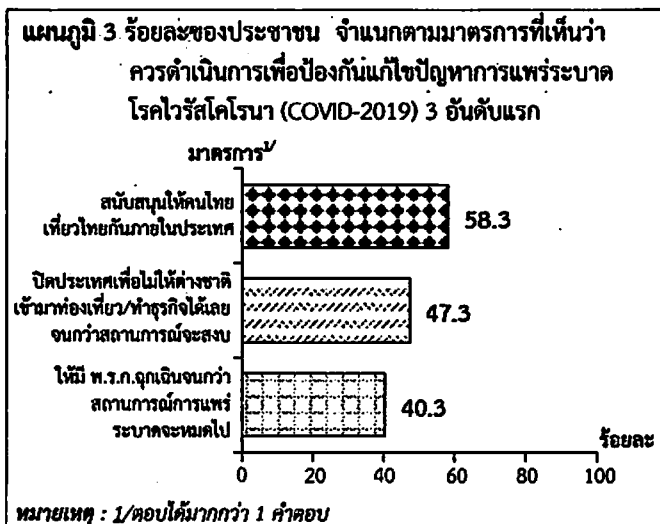
ประชาชนร้อยละ 62.2 ได้ใช้ Web Application ไทยชนะ สแกนเข้าออกห้าง/ร้านมากที่สุด รองลงมา ชำระเงินผ่านทางออนไลน์แทนการชำระด้วยเงินสด (ร้อยละ 45.7) ซื้อสินค้าทางออนไลน์ (ร้อยละ 44.4) ซื้ออาหารออนไลน์ (ร้อยละ 26.4) ส่วนประชาชนกลุ่มผู้ได้รับผลกระทบด้านรายได้ใช้การขายสินค้าออนไลน์ (ร้อยละ 28) เพื่อเป็นอีกวิธีหนึ่งในการแก้ไขปัญหาจากผลกระทบด้านรายได้



หมายเหตุ : \* เฉพาะกลุ่มที่ได้รับผลกระทบด้านรายได้

3. มาตรการ/แนวทางการป้องกัน/แก้ไขปัญหาการแพร่ระบาดของโรคไวรัสโคโรนา (COVID-2019)

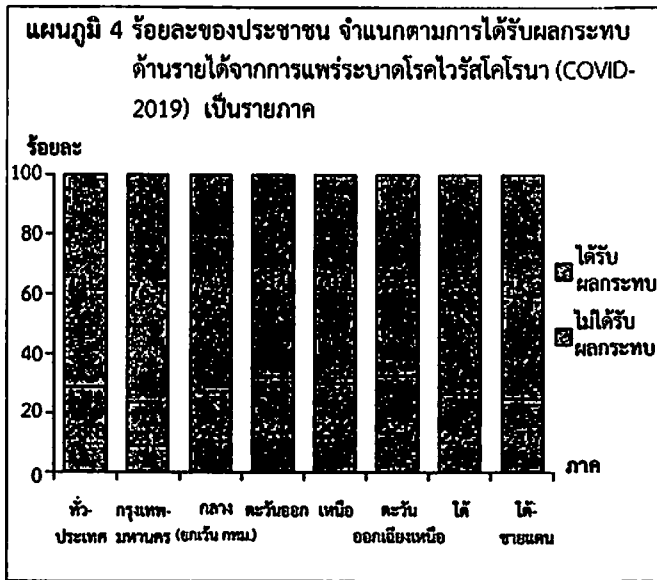
ประชาชนระบุว่ามาตรการ/แนวทางที่รัฐบาลควรดำเนินการ 3 อันดับแรก คือ สนับสนุนให้คนไทยเที่ยวไทยกันภายในประเทศ (ร้อยละ 58.3) ปิดประเทศเพื่อไม่ให้ต่างชาติเข้ามาท่องเที่ยว/ทำธุรกิจได้เลยจนกว่าสถานการณ์จะสงบ (ร้อยละ 47.3) และให้มี พ.ร.ก.ฉุกเฉินจนกว่าสถานการณ์การแพร่ระบาดจะหมดไป (ร้อยละ 40.3)



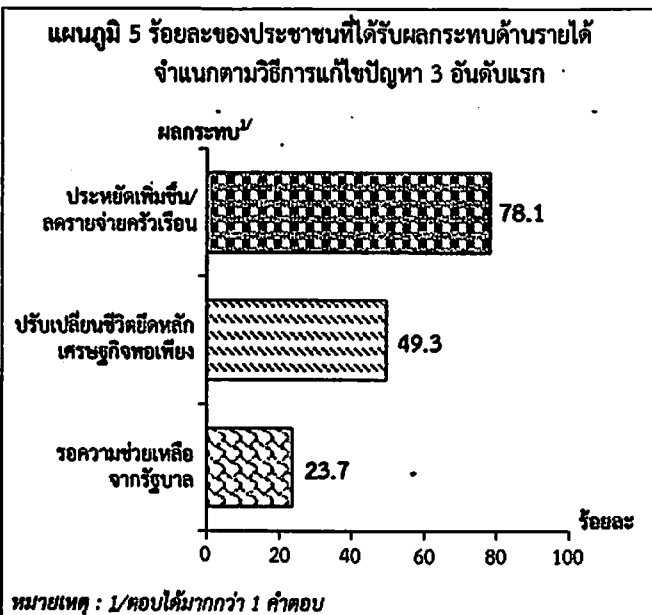
หมายเหตุ : 1/ตอบได้มากกว่า 1 คำตอบ

4. การได้รับผลกระทบด้านรายได้จากสถานการณ์การแพร่ระบาดของโรคไวรัสโคโรนา (COVID-2019)

ประชาชนร้อยละ 71.2 ระบุว่าได้รับผลกระทบด้านรายได้ และร้อยละ 28.8 ระบุว่าไม่ได้รับผลกระทบ โดยประชาชนในกรุงเทพมหานคร ร้อยละ 76.7 ระบุว่าได้รับผลกระทบ สูงกว่าภาคอื่น รองลงมา ภาคใต้ชายแดน (ร้อยละ 75.3) ภาคกลาง (ร้อยละ 73.2) และภาคเหนือ (ร้อยละ 70.1) ส่วนภาคตะวันออก และภาคตะวันออกเฉียงเหนือ มีร้อยละ 68.0 และร้อยละ 67.3 ตามลำดับ

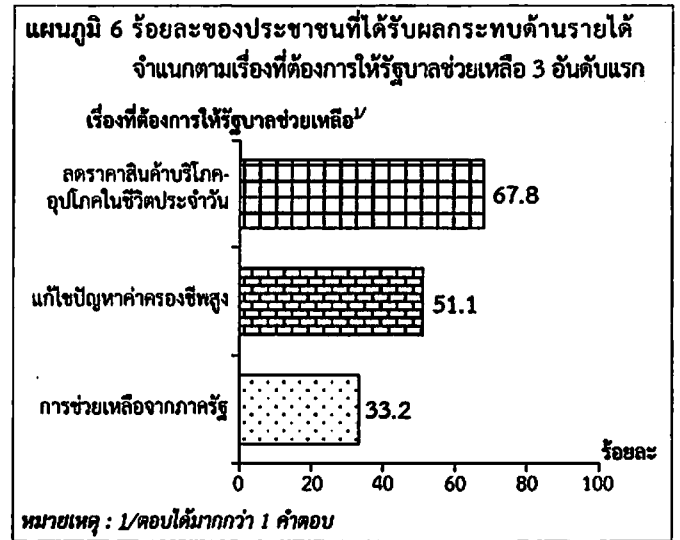


สำหรับวิธีการแก้ปัญหาของประชาชนที่ได้รับผลกระทบด้านรายได้จากสถานการณ์การแพร่ระบาดของโรคไวรัสโคโรนา 3 อันดับแรก คือ ประหยัดเพิ่มขึ้น/ลดรายจ่ายครัวเรือน (ร้อยละ 78.1) ปรับเปลี่ยนชีวิตวิถีหลักเศรษฐกิจพอเพียง (ร้อยละ 49.3) และขอความช่วยเหลือจากรัฐบาล (ร้อยละ 23.7)



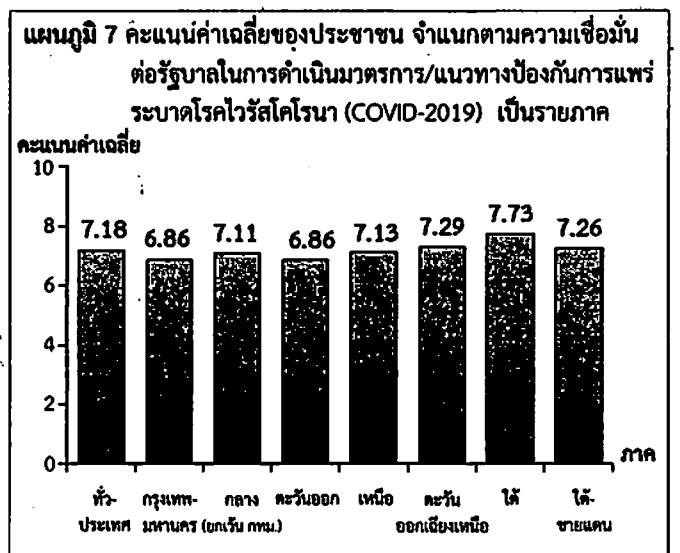
5. ความต้องการให้รัฐบาลช่วยเหลือ

ประชาชนที่ได้รับผลกระทบด้านรายได้จากสถานการณ์การแพร่ระบาดของโรคไวรัสโคโรนา ระบุว่าเรื่องที่ต้องการให้รัฐบาลช่วยเหลือ 3 อันดับแรก คือ ลดราคาสินค้าบริโภคอุปโภคในชีวิตประจำวัน (ร้อยละ 67.8) แก้ไขปัญหาค่าครองชีพสูง (ร้อยละ 51.1) และการช่วยเหลือจากรัฐ (ร้อยละ 33.2)



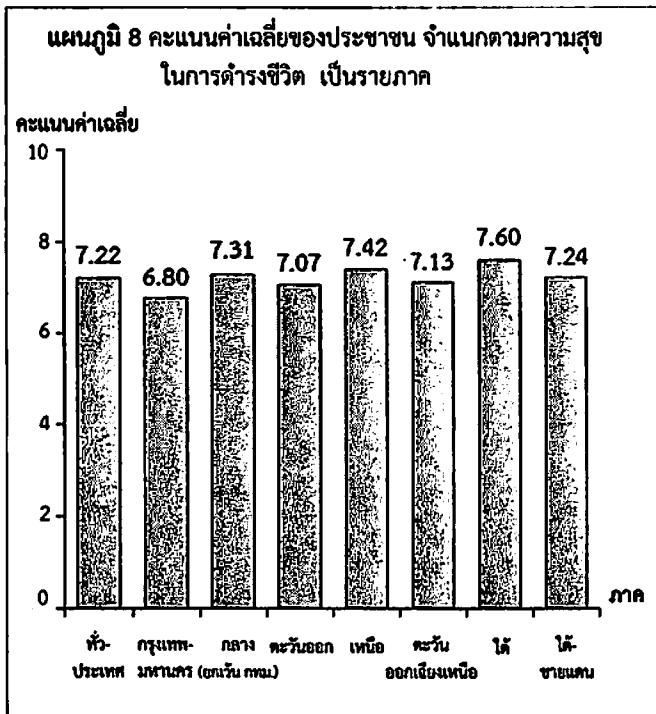
6. ความเชื่อมั่นต่อรัฐบาลในการดำเนินมาตรการ/แนวทางการป้องกันการแพร่ระบาดของโรคไวรัสโคโรนา (COVID-2019)

ประชาชนให้คะแนนความเชื่อมั่นต่อมาตรการฯ อยู่ที่คะแนนเฉลี่ย 7.18 คะแนน (คะแนนเต็ม 10 คะแนน) โดยประชาชนภาคใต้ให้คะแนนความเชื่อมั่นฯ สูงกว่าภาคอื่น (7.73 คะแนน) รองลงมาคือ ภาคตะวันออกเฉียงเหนือ (7.29 คะแนน) ภาคใต้ชายแดน (7.26 คะแนน) ภาคเหนือ (7.13 คะแนน) และภาคกลาง (7.11 คะแนน) ขณะที่กรุงเทพมหานคร และภาคตะวันออกมีความเชื่อมั่นฯ ในสัดส่วนเท่ากัน (6.86 คะแนน)



7. ความสุขในการดำรงชีวิต

ประชาชนให้คะแนนความสุขในการดำรงชีวิต อยู่ที่คะแนนเฉลี่ย 7.22 คะแนน (คะแนนเต็ม 10 คะแนน) โดยประชาชนภาคใต้ให้คะแนนความสุขสูงกว่าภาคอื่น (7.60 คะแนน) รองลงมาคือ ภาคเหนือ (7.42 คะแนน) ภาคกลาง (7.31 คะแนน) ภาคใต้ชายแดน (7.24) ภาคตะวันออกเฉียงเหนือ (7.13 คะแนน) และภาคตะวันออก (7.07 คะแนน) ขณะที่กรุงเทพมหานครให้คะแนน 6.80 คะแนน



8. ข้อมูลทั่วไปของประชาชนผู้ตอบสัมภาษณ์

ผู้ตอบสัมภาษณ์ ร้อยละ 47.3 เป็นชาย และร้อยละ 52.7 เป็นหญิง มีอายุในช่วง 15-29 ปี ร้อยละ 10.9 ช่วงอายุ 30-39 ปี ร้อยละ 15.7 ช่วงอายุ 40-49 ปี ร้อยละ 22.7 ช่วงอายุ 50-59 ปี ร้อยละ 25.9 ช่วงอายุ 60-75 ปี ร้อยละ 21.1 ช่วงอายุมากกว่า 75 ปี ร้อยละ 3.7 การศึกษาของผู้ตอบสัมภาษณ์ ร้อยละ 2.6 เป็นผู้ไม่ได้รับการศึกษา ร้อยละ 42.4 ประถมศึกษา ร้อยละ 15.6 มัธยมศึกษาตอนต้น ร้อยละ 17.6 มัธยมศึกษาตอนปลาย/ปวช. ร้อยละ 17.6 อนุปริญญา/ปวส./ปวส./ปวท.หรือเทียบเท่า ร้อยละ 6.5 ปริญญาตรี ร้อยละ 1.8 สูงกว่าปริญญาตรี ร้อยละ 0.1 อื่นๆ อาชีพของผู้ตอบสัมภาษณ์ ร้อยละ 3.8 เป็นข้าราชการ ร้อยละ 0.2 พนักงานรัฐวิสาหกิจ ร้อยละ 3.4 พนักงานราชการหรือลูกจ้างของรัฐ/ลูกจ้างรัฐวิสาหกิจ ร้อยละ 14.0 พนักงาน/ลูกจ้างเอกชน ร้อยละ 26.5 ค้าขาย/ประกอบธุรกิจส่วนตัว ร้อยละ 20.0 เกษตรกร ร้อยละ 10.8 รับจ้างทั่วไป/กรรมกร ร้อยละ 2.5 นักเรียน/นักศึกษา ร้อยละ 15.5 ไม่ต้องทำงาน (พ่อบ้าน/แม่บ้าน เกษียณอายุ เป็นต้น) และร้อยละ 3.3ว่างงาน/ไม่มีงานทำ รายได้ของผู้ตอบสัมภาษณ์ ร้อยละ 6.3 ไม่มีรายได้ ร้อยละ 9.5 น้อยกว่า 3,000 บาท ร้อยละ 15.0 ช่วง 3,000-5,000 บาท ร้อยละ 14.4 ช่วง 5,001-7,000 บาท ร้อยละ 19.2 ช่วง 7,001-10,000 บาท ร้อยละ 16.2 ช่วง 10,001-15,000 บาท ร้อยละ 8.6 ช่วง 15,001-20,000 บาท ร้อยละ 4.0 ช่วง 20,001-25,000 บาท และร้อยละ 6.8 มากกว่า 25,000 บาท