



บันทึกข้อความ

ส่วนราชการ..สำนักงานการศึกษา (กองคลัง โทร. ๐-๒๔๓๗-๖๖๓๓ ต่อ ๓๔๕๔-๓๔๕๖ โทรสาร ๐-๒๔๓๗-๓๓๘๘).....

ที่ กท.๐๘๐๗/๑๖๒๑ วันที่ ๑๑ กุมภาพันธ์ ๒๕๖๔

เรื่อง การอนุมัติการใช้งานระบบ Thai School Lunch for BMA.....

เรียน ผู้อำนวยการเขต

ตามหนังสือสำนักงานการศึกษา ที่ กท ๐๘๐๗/๑๐๗๑๔ ลงวันที่ ๑๘ ธันวาคม ๒๕๖๓ แจ้งแนวทางการใช้งานโปรแกรม Thai School Lunch for BMA ให้โรงเรียนสังกัดกรุงเทพมหานครทราบและถือปฏิบัติในภาคเรียนที่ ๒/๒๕๖๓ ตั้งแต่วันที่ ๔ มกราคม ๒๕๖๔ นั้น

สำนักงานศึกษาร่วมกับศูนย์เทคโนโลยีอิเล็กทรอนิกส์และคอมพิวเตอร์แห่งชาติ (NECTEC) กำหนดการจัดอบรมให้ความรู้และคำแนะนำเกี่ยวกับการใช้งานระบบ Thai School Lunch for BMA ในวันจันทร์ที่ ๒๒ กุมภาพันธ์ ๒๕๖๔ เวลา ๐๘.๔๕ น. เป็นต้นไป จึงขอความร่วมมือสำนักงานเขตแจ้งผู้รับผิดชอบการจัดบริการอาหารเช้าและอาหารกลางวันของนักเรียนในโรงเรียน สังกัดกรุงเทพมหานคร เข้ารับฟังการอบรมออนไลน์ ผ่านระบบ Facebook Live เพจเฟซบุ๊กชื่อ “สำนักงานศึกษา กรุงเทพมหานคร” <https://www.facebook.com/educationdepartment> หรือสแกน QR Code ที่ปรากฏท้ายหนังสือฉบับนี้

จึงเรียนมาเพื่อดำเนินการ

(นายประเสริฐ ตรีอินทร์)

รองผู้อำนวยการสำนักงานการศึกษา

ปฏิบัติราชการแทนผู้อำนวยการสำนักงานการศึกษา





บันทึกข้อความ

ส่วนราชการ..สำนักการศึกษา (กองคลัง โทร.๑-๒๕๓๗-๖๖๓๑ ต่อ ๓๔๕๔-๓๔๕๖ โทรสาร.๑-๒๕๓๗-๓๓๘๘).....

ที่..... กท.๑๘๐๓/๑๐๓๑๔ วันที่ ๑๗ ธันวาคม ๒๕๖๓.....

เรื่อง...แจ้งแนวทางการใช้โปรแกรม Thai School Lunch for BMA สำหรับภาคเรียนที่ ๒/๒๕๖๓.....

เรียน ผู้อำนวยการเขต

ตามที่สำนักการศึกษา ได้แจ้งแนวทางการใช้โปรแกรม Thai School Lunch และตัวอย่างเมนูอาหารเช้าและอาหารกลางวัน โดยให้โรงเรียนในสังกัดกรุงเทพมหานครดำเนินการจัดเมนูอาหารเช้าและอาหารกลางวันของนักเรียนผ่านโปรแกรม Thai School Lunch for BMA หรือตัวอย่างเมนูอาหารฯ ซึ่งกำหนดโดยสำนักอนามัย ในภาคเรียนที่ ๑/๒๕๖๓ ตามหนังสือสำนักการศึกษา ที่ กท ๑๘๐๓/๑๔๕๐ ลงวันที่ ๑๖ กรกฎาคม ๒๕๖๓ นั้น

ขณะนี้ ศูนย์เทคโนโลยีอิเล็กทรอนิกส์และคอมพิวเตอร์แห่งชาติ ได้พัฒนาโปรแกรม Thai School Lunch for BMA ให้มีประสิทธิภาพและสะดวกต่อการใช้งานยิ่งขึ้น ดังนี้

๑. การลงทะเบียนเข้าใช้งานโปรแกรม Thai School Lunch for BMA ผ่านทาง <https://bma.thaischoollunch.in.th> โรงเรียนสามารถลงทะเบียนได้เพียง ๑ ผู้ใช้งานเท่านั้น โดยจะต้องเป็นข้าราชการซึ่งได้รับมอบหมายจากผู้อำนวยการสถานศึกษาให้เป็นผู้รับผิดชอบ เรื่อง โครงการอาหารเช้าและอาหารกลางวัน

๒. การจัดการบริการอาหารเช้าและอาหารกลางวัน โรงเรียนสามารถใช้โปรแกรม Thai School Lunch for BMA รายละเอียดดังนี้

๒.๑ ระบบการจัดสำหรับอาหารเช้าและอาหารกลางวันอัตโนมัติสำหรับโรงเรียนในสังกัดกรุงเทพมหานคร มีรายการอาหาร ๔๐๐ กว่ารายการ ขนมหวาน ผลไม้ ๑๐๐ กว่ารายการ และคลังสำหรับอาหารซึ่งมาจากสถาบันโภชนาการ มหาวิทยาลัยมหิดล ให้โรงเรียนสามารถปรับเปลี่ยนเมนูในลำดับได้ตามความเหมาะสม

๒.๒ ระบบประเมินตำรับอาหารโดยโรงเรียน (Thai School Recipes) ให้โรงเรียนสามารถกำหนดเมนูอาหารนอกเหนือจากรายการที่มีอยู่ในโปรแกรม และได้คุณค่าสารอาหารครบถ้วนตามมาตรฐาน (ตามเอกสารหมายเลข ๑)

๒.๓ วิธีโอสอนการใช้งานระบบ Thai School Lunch for BMA เลือกหัวข้อ “คู่มือการใช้งาน” ประกอบด้วย การเข้าใช้งานระบบ การเปลี่ยนรหัสผ่าน การแก้ไขข้อมูลโรงเรียน การแก้ไขข้อมูลติดต่อผู้ใช้งานระบบ การบันทึกข้อมูลจำนวนนักเรียน การจัดสำหรับอาหารตอนที่ ๑ - ๓ และการปรับราคาวัตถุดิบ (ตามเอกสารหมายเลข ๒)

เพื่อให้การจัดการบริการอาหารเช้าและอาหารกลางวันของนักเรียนในโรงเรียนสังกัดกรุงเทพมหานครมีประสิทธิภาพ นักเรียนได้รับสารอาหารที่ครบถ้วน ถูกต้องตามหลักโภชนาการ มีความเหมาะสมกับนักเรียนแต่ละช่วงวัย จึงขอให้โรงเรียนใช้โปรแกรม Thai School Lunch for BMA ในการจัดหาอาหารเช้าและอาหารกลางวันของนักเรียน ตั้งแต่วันที่ ๔ มกราคม ๒๕๖๔ เป็นต้นไป กรณีมีข้อสอบถามในการปฏิบัติงาน สำนักการศึกษา

ได้มอบหมาย...

ได้มอบหมายให้ นางสาวสิริ เวียงคำ ตำแหน่งนักวิชาการเงินและบัญชีชำนาญการ และนางสาวกาญจนา แก้วไกรแสง ตำแหน่งนักวิชาการเงินและบัญชีปฏิบัติการ กลุ่มงานบัญชีและตรวจสอบใบสำคัญ กองคลัง สำนักการศึกษา หมายเลขโทรศัพท์ ๐ ๒๕๓๗ ๖๖๓๑-๕ ต่อ ๓๔๕๔-๓๔๕๕ เป็นผู้ประสานงานดังกล่าว

จึงเรียนมาเพื่อทราบ และแจ้งโรงเรียนในสังกัดถือปฏิบัติต่อไป

ก.ว. จ.ว.

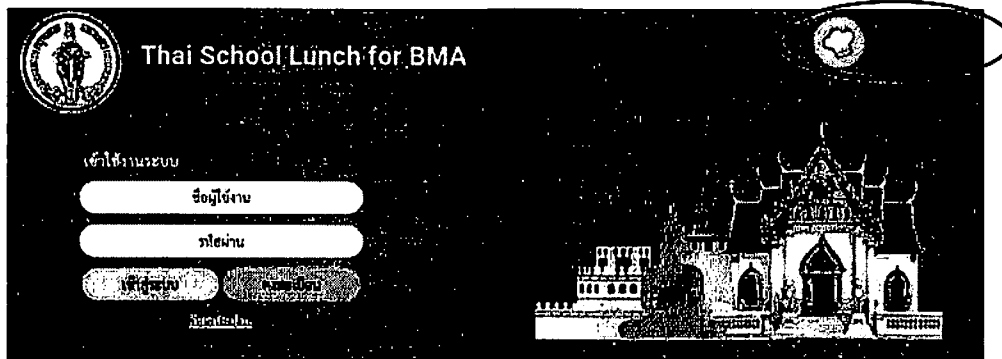
(นายเกรียงไกร จงเจริญ)

ผู้อำนวยการสำนักการศึกษา

ขั้นตอนการใช้งานระบบประเมินตำรับอาหารโดยโรงเรียน (Thai School Recipes)

๑. เข้าโปรแกรม Thai School Lunch for BMA

เลือก Thai School Recipes (มุมบนขวามือ) เพื่อเข้าสู่ระบบประเมินสำหรับอาหารโดยโรงเรียน

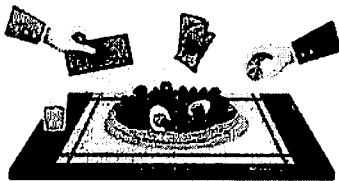


Thai School Lunch for BMA ทำอะไรได้บ้าง?

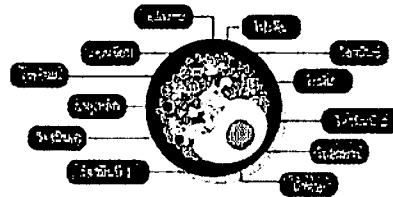
จัดการอาหารสำหรับเด็กในและระดับชั้น



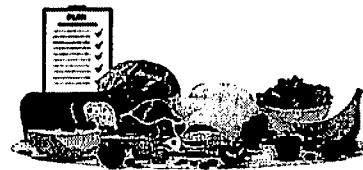
ประมาณการค่าใช้จ่าย



คำนวณคุณค่าทางอาหารของสารอาหารที่มีในอาหารชนิดต่างๆ



วางแผนการชั่งชั่งชั่งชั่ง



๒. ลงชื่อเข้าใช้งานโดยใช้ชื่อผู้ใช้งานและรหัสผ่านเดียวกับ เข้าโปรแกรม Thai School Lunch for BMA



๓. เลือก “สร้างตำรับ” สำหรับกำหนดเมนูอาหารนอกเหนือจากรายการที่มีอยู่ในระบบ



๔. กำหนดเมนูอาหาร Thai School Recipes เรียบร้อยแล้วกด บันทึก

The screenshot shows the 'สร้างตำรับ' (Create Recipe) form. The form includes a title field, a dropdown menu for 'ประเภทอาหาร' (Food Type) with 'ข้าว ไข่ต้ม ต้มยำ' selected, and three input fields for 'จำนวนวิธี (คน)' (Number of Methods (Person)) with values 'คนแรก', 'ประม', and 'บัวตม'. The form also includes a table for 'คุณลักษณะทางโภชนาการ' (Nutritional Characteristics) for 1 person, with input fields for each characteristic. The form is divided into three columns: 'วิธีต้ม', 'ปริมาณ', and 'หน่วย'. The 'บันทึก' (Save) button is highlighted with a red box.

คุณลักษณะทางโภชนาการต่อ ผู้รับประทาน 1 คน	วิธีต้ม	ปริมาณ	หน่วย
<input type="radio"/>	<input type="radio"/>	<input type="radio"/>	<input type="radio"/>
พลังงาน (kcal)	ไขมัน (g)	โปรตีน (g)	คาร์โบไฮเดรต (mg)
<input type="radio"/>	<input type="radio"/>	<input type="radio"/>	<input type="radio"/>
วิตามินเอ (IU)	วิตามินบี 1 (mg)	วิตามินบี 2 (mg)	วิตามินซี (mg)
<input type="radio"/>	<input type="radio"/>	<input type="radio"/>	<input type="radio"/>
โพแทสเซียม (mg)	โซเดียม (mg)	ฟอสฟอรัส (mg)	น้ำดื่ม (g)

๕. ตำรับอาหาร Thai School Recipes จะแสดงอยู่ด้านบนบนสุดรวมกับรายเมนูอาหารหลักของโปรแกรม

Thai School Lunch for BMA

Dashboard | เมนูอาหาร | รายการอาหาร | รายการอาหาร | รายการอาหาร | รายการอาหาร

คุณสมบัติของอาหารของสถาบันที่เลือกวันที่ 10 ธันวาคม 2563

พลังงาน	ไขมัน	โปรตีน	คาร์โบไฮเดรต	ใยอาหาร	วิตามินเอ	วิตามินบี 1	วิตามินบี 2	วิตามินบี 3	วิตามินบี 6	วิตามินบี 12	แคลเซียม	เหล็ก	สังกะสี
0.0	0.0	0.0	0.0	0.0	0.0	0.0	0.0	0.0	0.0	0.0	0.0	0.0	0.0

ยังไม่มีการอาหารที่เลือก

ค้นหาอาหาร: ประเภท: ค้นหา

* แสดงข้อมูลในรูปแบบ ตารางตามค่าอาหาร

เมนูอาหาร	พลังงาน	ไขมัน	โปรตีน	คาร์โบไฮเดรต	ใยอาหาร	วิตามินเอ	วิตามินบี 1	วิตามินบี 2	วิตามินบี 3	วิตามินบี 6	วิตามินบี 12	แคลเซียม	เหล็ก	สังกะสี
** ไก่ทอด	17.8	19.9	10.9	1.2	6.6	0.2	20.0	6.7	1.1	12.1	303.8	3.0	1.0	0.0
** ข้าวสุก	1.9	2.3	1.8	1.0	2.7	1.5	3.3	3.3	8.9	1.9	250.7	1.0	0.0	0.0
ข้าวต้ม (ข้าวขาว) 2 ทัพพี	2.1	1.2	0.2	0.1	0.9	0.0	0.7	0.2	0.0	0.4	9.3	0.0	0.0	0.0
ข้าวต้ม (ข้าวขาว) 3 ทัพพี	3.1	1.8	0.2	0.1	1.3	0.0	1.1	0.3	0.0	0.6	14.0	0.1	0.0	0.0
ข้าวต้ม (ข้าวกล้อง) 2 ทัพพี	2.1	1.4	0.5	0.1	0.7	0.0	2.9	0.4	0.0	1.8	3.6	0.2	0.0	0.0
ข้าวต้ม (ข้าวกล้อง) 3 ทัพพี	3.2	2.1	0.7	0.2	1.1	0.0	4.4	0.6	0.0	2.7	5.4	0.3	0.0	0.0
ข้าวสวย (ข้าวขาว) 1.5 ทัพพี	2.3	1.3	0.2	0.2	0.7	0.0	0.3	0.4	0.0	0.4	30.6	0.0	0.0	0.0
ข้าวสวย (ข้าวขาว) 2.5 ทัพพี	3.9	2.1	0.3	0.3	1.1	0.0	0.5	0.7	0.0	0.6	51.0	0.1	0.0	0.0

๖. ดูเกณฑ์คะแนนและการแปลความความหมายสีของสารอาหาร จากการสร้างรับอาหารประจำวัน

Thai School Lunch for BMA

Dashboard | เมนูอาหาร | รายการอาหาร | รายการอาหาร | รายการอาหาร | รายการอาหาร

คุณสมบัติของอาหารของสถาบันที่เลือกวันที่ 10 ธันวาคม 2563

พลังงาน	ไขมัน	โปรตีน	คาร์โบไฮเดรต	ใยอาหาร	วิตามินเอ	วิตามินบี 1	วิตามินบี 2	วิตามินบี 3	วิตามินบี 6	วิตามินบี 12	แคลเซียม	เหล็ก	สังกะสี
17.8	19.9	10.9	1.2	6.6	0.2	20.0	6.7	1.1	12.1	303.8	3.0	1.0	0.0

ยังไม่มีการอาหารที่เลือก

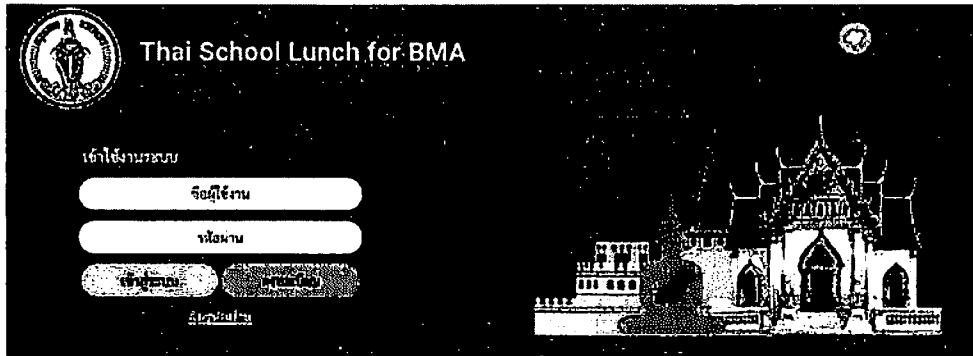
ค้นหาอาหาร: ประเภท: ค้นหา

* แสดงข้อมูลในรูปแบบ ตารางตามค่าอาหาร

เมนูอาหาร	พลังงาน	ไขมัน	โปรตีน	คาร์โบไฮเดรต	ใยอาหาร	วิตามินเอ	วิตามินบี 1	วิตามินบี 2	วิตามินบี 3	วิตามินบี 6	วิตามินบี 12	แคลเซียม	เหล็ก	สังกะสี
** ไก่ทอด	17.8	19.9	10.9	1.2	6.6	0.2	20.0	6.7	1.1	12.1	303.8	3.0	1.0	0.0
** ข้าวสุก	1.9	2.3	1.8	1.0	2.7	1.5	3.3	3.3	8.9	1.9	250.7	1.0	0.0	0.0
ข้าวต้ม (ข้าวขาว) 2 ทัพพี	2.1	1.2	0.2	0.1	0.9	0.0	0.7	0.2	0.0	0.4	9.3	0.0	0.0	0.0
ข้าวต้ม (ข้าวขาว) 3 ทัพพี	3.1	1.8	0.2	0.1	1.3	0.0	1.1	0.3	0.0	0.6	14.0	0.1	0.0	0.0
ข้าวต้ม (ข้าวกล้อง) 2 ทัพพี	2.1	1.4	0.5	0.1	0.7	0.0	2.9	0.4	0.0	1.8	3.6	0.2	0.0	0.0
ข้าวต้ม (ข้าวกล้อง) 3 ทัพพี	3.2	2.1	0.7	0.2	1.1	0.0	4.4	0.6	0.0	2.7	5.4	0.3	0.0	0.0
ข้าวสวย (ข้าวขาว) 1.5 ทัพพี	2.3	1.3	0.2	0.2	0.7	0.0	0.3	0.4	0.0	0.4	30.6	0.0	0.0	0.0
ข้าวสวย (ข้าวขาว) 2.5 ทัพพี	3.9	2.1	0.3	0.3	1.1	0.0	0.5	0.7	0.0	0.6	51.0	0.1	0.0	0.0

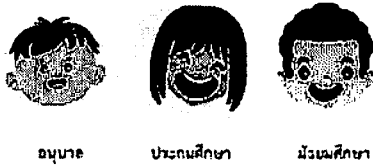
วิธีใช้งานการใช้งานระบบ Thai School Lunch for BMA

๑. ลงชื่อเข้าใช้งานโปรแกรม Thai School Lunch for BMA

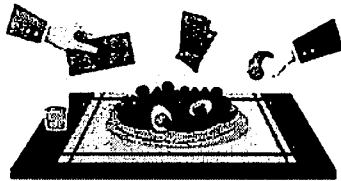


Thai School Lunch for BMA ทำอะไรได้บ้าง?

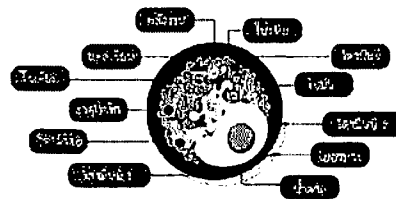
จัดการอาหารสำหรับเด็กในแต่ละระดับชั้น



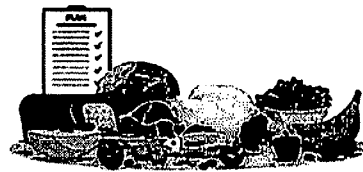
ประมวลผลการใส่ข้อมูล



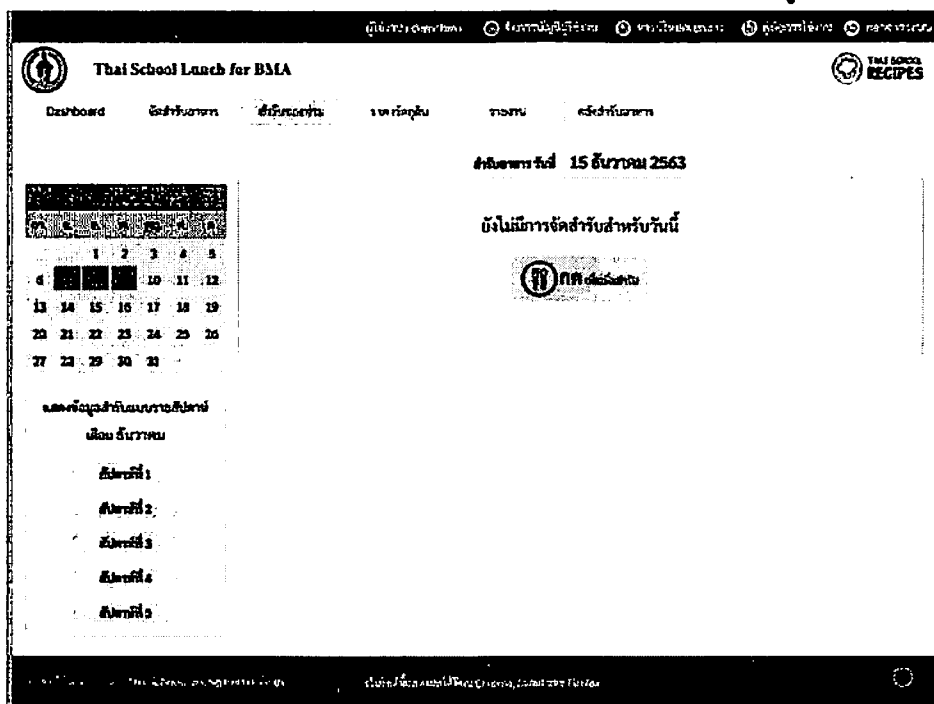
คำนวณคุณค่าทางโภชนาการของอาหารในแต่ละมื้อและแต่ละโรงเรียน



วางแผนการจัดซื้อวัตถุดิบ



๒. เลือก "คู่มือการใช้งาน"



๓. เลือก วีดีโอสอนการใช้งานระบบ Thai School Lunch for BMA

The screenshot shows the website interface for Thai School Lunch for BMA. At the top, there is a navigation bar with the following items: Home, เกี่ยวกับเรา (About Us), ติดต่อเรา (Contact Us), ระบบ (System), and คู่มือการใช้งาน (User Manual). The main content area is titled "วิดีโอสอนการใช้งานระบบ Thai School Lunch for BMA" and contains a list of nine video topics, each with a play button icon:

- ▶ การใช้งานระบบ
- ▶ การเชื่อมต่อระบบ
- ▶ การตั้งค่าข้อมูลโรงเรียน
- ▶ การตั้งค่าข้อมูลเบื้องต้นที่ใช้ในระบบ
- ▶ การบันทึกข้อมูลข้อมูลนักเรียน
- ▶ การตั้งค่ารับอาหาร ตอนที่ 1
- ▶ การตั้งค่ารับอาหาร ตอนที่ 2
- ▶ การตั้งค่ารับอาหาร ตอนที่ 3
- ▶ การปรับค่าราคา

At the bottom of the page, there is a footer with the text: "© 2019 Thai School Lunch for BMA. All rights reserved." and "เว็บไซต์นี้จัดทำขึ้นด้วยระบบ Thai School Lunch for BMA".